



Strateginen kehittäminen

Kerttu Saalasti Instituutin laatukäsikirja

PÄIVITETTY 6.7.2017

Sisällysluettelo

JOHDANTO	3
I JOHTAMINEN JA ORGANISAATIO	4
1.1 Strategia ja painopisteet	4
1.2 Organisaatio ja johtaminen	5
1.3 Toiminnan resurssit.....	7
1.3.1 Talous	7
1.3.2 Henkilöstö	7
1.3.3 Toimitilat ja laitteistot	8
1.4 Toiminnan suunnittelu	9
1.5 Toiminnan arviointi ja kehittäminen	11
2 TUTKIMUS- JA KEHITTÄMISTOIMINTA	12
2.1 Tutkimusryhmät ja laboratoriot	13
2.2 Julkaisutoiminta ja tiedottaminen	14
2.3 Outreach-toiminta ja opiskelijayhteistyö.....	16
3 YHTEISTOIMINTA JA VUOROVAIKUTUS.....	17
4 RISKIEN HALLINTA JA LAATUTYÖN JATKUVUUS.....	19

JOHDANTO

Oulun yliopiston Kerttu Saalasti Instituutti (KSI) on kansainvälisessä verkostossa toimiva tutkimusinstituutti.

Instituutin kaikessa toiminnassa on keskeisenä strategisena tavoitteena yritysten ja yhteisöjen kehittäminen yliopistollisella tutkitulla tiedolla, ja yhteiskunnallisen vaikuttavuuden aikaansaaminen elinvoimaisuuden vahvistamiseksi.

Instituutti toimii tiiviissä yhteistyössä Oulun yliopiston tiedekuntien ja muiden yksiköiden kanssa. Instituutti tekee yhteistyötä yritysten, kuntien, kuntayhtymien ja oppilaitosten kanssa sekä useiden ulkomaisten ja kotimaisten yliopistojen ja muiden organisaatioiden kanssa. Instituutin toiminnan linjaukset hyväksytään vuosittain käytävien tulossopimusneuvotteluiden yhteydessä hyväksyttävässä toimintasuunnitelmassa.

Tässä laatukäsikirjassa kuvataan instituutin toimintaa ja laadunvarmistusta. Instituutin toiminnassa noudatetaan voimassa olevaa yliopistolakia, Oulun yliopiston strategiaa ja hallintosäätöä sekä muita yliopiston johdon antamia ohjeita ja määräyksiä.

Laatukäsikirja sisältää käytännön tietoa yksikön toiminnasta helpottaen siten myös uusien työntekijöiden perehdyttämistä ja hyvien käytänteiden levittämistä. Myös sidosryhmät ja yhteistyökumppanit saavat laatukäsikirjasta yleiskuvan KSI:n toiminnasta.

Tämän asiakirjan pohjana on vuonna 2009 tehty laatukäsikirja, jota päivitettiin vuonna 2015. Tässä päivityksessä on otettu huomioon instituutin nimen ja profiilin muutos vuoden 2017 alussa.

Päivitetty asiakirja on käsitelty instituutin johtoryhmän kokouksessa toukokuussa 2017.

I JOHTAMINEN JA ORGANISAATIO

I.1 Strategia ja painopisteet

Oulun yliopiston strategian lisäksi instituutti huomioi toiminnassaan mm. Oulun Eteläisen osaamisstrategian 2020, alueen seutukuntien, Pohjois-Pohjanmaan maakunnan ja valtakunnallisten strategioiden linjaukset.

Toiminnan tavoite

KSI:n tutkimuksen teema on mikroyritysten toiminnallinen erinomaisuus (Operational Excellence of Micro Enterprises).

Tutkimustoiminnan tavoitteena on mikro- ja pk-yritysten kehittäminen, tuotantotekniikan tutkimus, tutkitun tiedon tuottaminen sekä uusien innovaatioiden ja nopeiden kokeiluiden edistäminen yritysten toiminnallisen erinomaisuuden kehittämiseksi. Erityisesti tavoitteena on erikoisterästen tuotteistaminen kilpailukykyisiksi ja innovatiivisiksi tuotteiksi.

Tavoitteiden saavuttamisen mittaaminen

Tavoitteiden saavuttamista mitataan ensisijaisesti tieteellisten julkaisujen määrällä ja laadulla, ulkopuolisen rahoituksen määrällä, hankkeitten lukumäärällä, hankkeissa toimivien tutkijoiden määrällä, yritys yhteistyön määrällä sekä erityisesti EU:n puiteohjelmista, Suomen Akatemialta ja TEKES:ltä saadun hankerahoituksen määrällä ja jälkimmäisiin saadun yritysrahoituksen määrällä. Toiminnan onnistumista arvioidaan myös säännöllisin väliajoin toteutettavilla sidosryhmäkyselyillä.

Toimintastrategia

KSI:n tutkimuksellinen suuntautuminen on 'toiminnallinen erinomaisuus mikroyrityksissä' ('Operational Excellence of Micro Enterprises').

Oulun yliopiston strategiset kärjet, joihin KSI:n tutkimus suuntautuu:

- a) Creating sustainability by materials and systems - Kestävyyttä luovat materiaalit ja järjestelmät
- b) Earth and near-space system and environmental change - Maa-lähiavaruussysteemi ja ympäristömuutos
- c) Understanding Humans in Change - Ihmiset muuttuvassa maailmassa

Tutkimuksen ja TKI-toiminnan painovalinnat ovat Tulevaisuuden tuotantoteknologiat (FMT), Mikroyrittäjyys (MicroENTRE) sekä Maanalaisfysiikka (CUPP). Kehittäminen sisältää uusien avauksien luomisen, kansainvälisyyden vahvistamisen ja yhteistyön alueen toimijoiden kanssa.

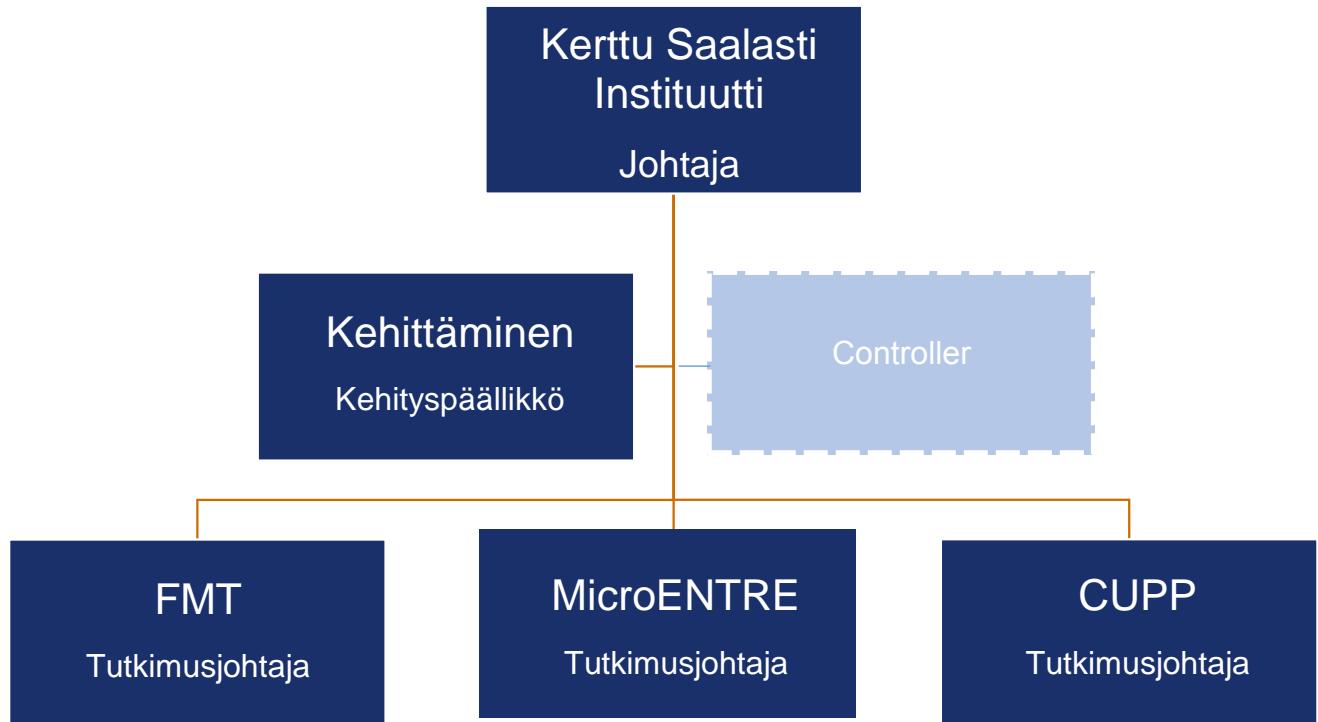
Instituutin Future Manufacturing Technologies (FMT) -tutkimusryhmä on osa Oulun yliopiston terästudkimuksen keskusta (CASR). Mikroyrittäjyiden tutkimusryhmällä on kiinteät yhteydet taloustieteiden tiedekunnan tutkimusryhmiin ja tuotantotalouden tutkimusryhmiin. Pyhäjärven maanalaisfysiikan tutkimusryhmä (CUPP) toimii kansainvälisesti poikkeuksellisessa tutkimusympäristössä useiden yhteistyötahojen kuten Jyväskylän yliopiston kanssa.

Osana Oulun yliopistoa instituutti osallistuu Pohjois-Pohjanmaan yrittäjyysmaakunnan ja toiminta-alueensa kuntien kehittämiseen. Tavoitteena on TKI-toiminnan laadun, määrän ja tuloksellisuuden kehittäminen mm. lisäämällä kotimaisia ja kansainvälisiä yhteistyösuhteita.

Instituutin strategiset linjaukset sisältyvät vuosittaiseen TATU-materiaaliin. Tutkimusryhmät noudattavat kulloinkin voimassa olevassa TATU-materiaalissa mainittuja strategisia linjauksia. Tutkimusryhmien toiminta perustuu projekteihin, joiden toteuttamisessa noudatetaan rahoittajan hyväksymää projektisuunnitelmaa ja toteuttamisohjeita.

1.2 Organisaatio ja johtaminen

Kerttu Saalasti Instituutin toiminta jakaantuu vastuualueisiin. Vastuualueiksi on määritelty tutkimusryhmät (FMT, MicroENTRE, CUPP) ja Kehittäminen, jotka muodostavat omat kustannuspaikkansa yliopiston toiminnanohjausjärjestelmään.



Kuva 1. Oulun yliopiston Kerttu Saalasti Instituutin vastuualuerakenne.

Instituutin strategisen johtamisen päävastuu on instituutin johtajalla, joka vastaa myös instituutin operatiivisesta toiminnasta. Johtajan tukena toimii johtoryhmä, johon kuuluvat hänen lisäkseen kehityspäällikkö, tutkimusjohtajat ja controller (jaettu resussi, yliopistopalveluista). Johtoryhmän puheenjohtajana toimii instituutin johtaja, joka kutsuu sihteerin. Johtoryhmään voi kuulua myös asiantuntijoita.

Johtoryhmän kokouspöytäkirjat ovat henkilöstön luettavissa eDuunin KSI-työtilassa.

Instituutin johtoryhmä käsittelee seuraavia asioita:

1. Toiminta- ja taloussuunnitelma
2. Toiminta- ja talouskatsaukset sekä tilinpäätös
3. Julkaisutoiminnan seuranta
4. Toimintaympäristön seuranta ja kehittämistarpeiden arviointi
5. Yhteisen näkyvyyden ja tiedotuksen suunnittelu
6. Laadunhallinta

Tehtäväkuvat ja vastualueet

Johtaja vastaa KSI:n strategisesta ja operatiivisesta johtamisesta sekä toimintojen kehittämisestä. Yliopiston hallintosäännössä ja toimivallan delegointipäätöksessä instituutin johtajan asema vertautuu tiedekuntien dekaanien asemaan. Johtaja osallistuu instituutin hankkeiden ohjausryhmätyöskentelyyn. Instituutin johtajan tehtävänä on keskeisten yhteistyösuhteiden hoitaminen eri korkeakouluihin, valtion hallintoon, kansanedustajiin ja valtioneuvostoon sekä strategisesti tärkeisiin tutkimusryhmiin ja niiden johtoon. Lisäksi hän osallistuu alueellisten strategioiden, mm. korkeakoulustrategioiden laatimiseen sekä valtakunnallisten ja maakunnallisten ohjelmien laatimiseen antaen myös lausuntoja ohjelmista ja strategioista instituutin

toiminnan näkökulmasta. Näiden tehtävien hoidossa häntä avustaa kehityspäällikkö, tutkimusjohtajat, projektipäälliköt ja projektitutkijat.

Kehityspäällikkö osallistuu instituutin toiminnan, hallinnon, talouden, henkilöstön ja viestinnän suunnitteluun ja kehittämiseen. Hän vastaa aluekehittämiseen, kansainvälisyyteen ja uusiin avauksiin liittyvästä toiminnasta ja niitä tukevien hankkeiden suunnittelusta, toteutuksesta ja arvioinnista. Kehityspäällikölle kuuluu sovittujen hankkeiden projektipäällikön tehtävät eri tutkimusryhmistä (mm. MicroENTRE). Hän toimii lähiesimiehenä Kehittämisen vastuualueen henkilöstölle, perehdyttää alaisensa henkilöstön sovitun perehdyttämissuunnitelman mukaan ja vastaa ryhmänsä työturvallisuudesta ja työhyvinvoinnista. Hän voi edustaa instituuttia monissa ohjaus- ja työryhmissä. Tehtävänä on vaikuttaa päättäjiin, viranomaisiin ja eri sidosryhmiin yliopiston kolmannen tehtävän hoitamisen edellytysten vahvistamiseksi.

Tutkimusjohtaja on päävastuussa tutkimusryhmänsä operatiivisesta johtamisesta, pitkän jätteen tutkimussuunnitelman laatimisesta, rahoituksen hankkimisesta ja toiminnan hankkeistamisesta. Hän edistää tutkimusryhmänsä tieteellistä toimintaa ja kansainvälistymistä. Hänen vastuullaan on yhteistyöverkoston, mahdollisen laboratorion ja toimintaympäristön kokonaisvaltainen kehittäminen. Hän toimii lähiesimiehenä tutkimusryhmänsä jäsenille, perehdyttää alaisensa henkilöstön sovitun perehdyttämissuunnitelman mukaan ja vastaa ryhmänsä työturvallisuudesta ja työhyvinvoinnista. Tutkimusjohtaja on instituutin johtoryhmän jäsen. Tutkimusjohtaja vastaa ryhmänsä tieteellisten (mm. julkaisut) ja projektikohtaisten tavoitteiden toteutumisesta. Hän vastaa osaltaan toiminnan näkyvyydestä myös muilla kuin tieteellisillä foorumeilla. Tutkimusjohtaja voi toimia myös projektipäällikkönä.

Projektsihteerin/ projekti-insinööri vastaa useiden samanaikaisesti vastuullaan olevien hankkeiden projekti-, talous- ja henkilöstöhallinnon tehtävistä. Useissa hankkeissa on kotimaisia ja kansainvälisiä partnereita. Hankkeiden rahoitus tulee useista eri rahoituslähteistä, joiden periaatteiden ja käytäntöjen tuntemus on keskeistä. Tehtäväkenttään kuuluvat projektien avaukseen ja päättämiseen liittyvät tehtävät, projektkirjanpito, hankkeiden osto- ja myyntilaskujen käsittely, budjettien seuranta ja raportointi sekä maksatushakemusten laatiminen, virallisten projektikansioiden ylläpito ja arkistointi, yliopiston kirjanpidon ja tilinpäätöksen valmistelu hankkeiden osalta, hankintojen kilpailutukseen osallistuminen sekä matka-, kokous-, tapahtuma- ym. järjestelyt. Projektsihteerin antaa osaltaan kasvot toiminnalle yhteydenpidossa rahoittajiin ja muihin yhteistyökumppaneihin.

Projektsihteerille kuuluu työsuhteita koskevien asiakirjojen valmistelu, uusien työntekijöiden perehdyttäminen työyhteisöön, yliopiston ja rahoittajien käytäntöihin sekä käytettäviin järjestelmiin (työajanseuranta, matkalaskut, lomat/ työstä vapautus). Projektsihteerin välittää tutkimusryhmän jäsenille tietoa yliopiston ja rahoittajien ajankohtaisista asioista. Tarvittaessa hän avustaa ulkomaalaisia tutkijoita mm. viisumi-, työlupa-, asunto-, pankki- ym. käytännön asioissa. Projektsihteerille voi kuulua lisäksi tutkimusryhmän avustaminen mm. tiedonhankinnassa, julkaisutoiminnassa, yhteistyöverkoston tiedottamisessa ja asiakokonaisuuksien valmistelussa. Hänellä voi olla tutkimusryhmien www-sivuihin ja eDuuni-työtilaan liittyviä tehtäviä. Projektsihteerin voi myös toimia ohjausryhmän sihteerinä. Projektsihteerin/ projekti-insinöörin tehtävät voivat vaihdella jonkin verran tutkimusryhmän käytännöistä johtuen. Projekti-insinöörin tehtävät voivat sisältää myös mm. tutkimuksen teknisiä tukitehtäviä.

Projektipäällikkö suunnittelee projektin, laatii projektisuunnitelman ja rahoitushakemuksen sekä koordinoi projektin toimintaa, hallintoa, kumppanuuksia, taloutta jne. yhdessä tutkimusjohtajan ja muun projektihenkilöstön sekä KSI:n johtajan kanssa yliopiston ja rahoittajan ohjeita noudattaen. Hän osallistuu projektin tutkimustoimintaan pyrkien saavuttamaan tutkimuksen aihealueiden syvällisen osaamisen ja julkaisee vuosittain tieteelliset tulokset tieteellisissä julkaisukanavissa.

Projektitutkija suorittaa tutkimusjohtajan alaisuudessa hankesuunnitelman mukaiset kehittämis- ja tutkimustoimet. Hän hankkii tutkimusalaltaan syvällisen asiantuntemuksen ja siirtää sen ympäröivään yhteisöön ja julkaisee vuosittain tieteelliset tulokset tieteellisissä julkaisukanavissa.

Instituutin kaikkiin tehtäviin sisältyy oman osaamisen, yhteisten toimintatapojen ja työyhteisön kehittäminen sekä näihin liittyvä koulutus.

1.3 Toiminnan resurssit

1.3.1 Talous

KSI:n toiminta perustuu pääosin ns. täydentävällä rahoituksella toteutettaviin hankkeisiin. Sen lisäksi käytettävissä on TATU-prosessin yhteydessä sovittua yliopiston perusrahoitusta.

Instituutin tulosohejaus toteutetaan yliopiston yksiköiden tulosohejauseriaatteiden mukaisesti. Instituutti käy vuosittain yliopiston johdon kanssa neuvottelut toiminnan tavoitteista, tuloksista, rahoituksesta ja keskeisistä hankkeista. Perusrahoituksen instituutti saa tulosohejauksen perusteella, johon vaikuttavat OKM:n mittareista pääosin julkaisutoiminta sekä väitökset. Instituutin toiminnallinen rahoitus (n. 90 %) on pääosin ulkopuolista rahoitusta.

Instituutin talous pohjautuu eri lähteistä saadusta hankerahoituksesta. Rahoitusta haetaan mm. EU:n tutkimuksen puiteohjelmista, Horisontti 2020 ja EU:n muusta erillisrahoituksesta, EU:n rakennerahastoista (ESR, EAKR, Interreg), valtion budjetista (OPM, TEM), TEKES:ltä, Suomen Akatemialta, Sitralta ja eri säätiöiltä. Yksityis- ja kuntarahoitusosuudesta vastaavat alueen kunnat, seutukunnat ja yritykset.

1.3.2 Henkilöstö

Instituutin henkilöstön määrä ja rakenne noudattavat käynnissä olevien hankkeiden ja kokonaisrahoituksen mukaista henkilöstötarvetta. Tavoitteena on, että jokaisella instituutin työntekijällä on kansainvälisesti kilpailukykyinen osaaminen omalla osaamisalueellaan. Asiantuntijuuteen perustuva, tutkimusryhmistä muodostuva organisaatio toimii tuloksellisesti ja taloudellisesti. Asiantuntijaosaaminen tehdään näkyväksi myös kansainvälisesti osallistumalla kv. verkostoihin ja laadukkaalla julkaisutoiminnalla.

Tavoitteena on, että kussakin tutkimusryhmässä on soveltuva määrä tutkijoita (ns. kriittinen massa) ja että tutkimusjohtajan lisäksi ryhmässä on tohtoritutkinnon suorittaneita ja tohtorikoulutettavia. Suunnittelusta vastaavilta henkilöiltä edellytetään vähintään akateemisen loppututkinnon suorittamista.

Valtaosa instituutin henkilöstöstä on projektiluonteisen työn takia määräaikaissa työsuhteissa. Uuden henkilön rekrytoinnissa noudatetaan Oulun yliopiston henkilöstön palkkaamisen toimivaltaohjeistusta. Työskentelyn lähtökohtana on työajan ja töiden joustava järjestely henkilöstön, yhteistyökumppanien ja sidosryhmien edun mukaisesti. Tämä koskee myös mahdollisuutta erilaisiin työaikajärjestelyihin. Työsuhteeseen sovelletaan työsopimuksia koskevaa lainsäädäntöä ([työsopimuslaki](#), [vuosilomalaki](#), [työaikalaki](#) jne.) ja [yliopistojen yleistä työehtosopimusta](#) sekä Oulun yliopiston työnantajana antamia ohjeita ja määräyksiä.

Yliopistojen palkkausjärjestelmän (YPJ) mukainen palkka koostuu kahdesta osasta: tehtävän vaativuuden mukaan määräytyvästä tehtäväkohtaisesta palkanosasta ja henkilökohtaisen työssä suoriutumisen mukaan määräytyvästä henkilökohtaisesta palkanosasta. Instituutin johtaja tekee päätöksen työsuhteen esittämisestä henkilöstöhallinnolle tutkimusjohtajan esittelyn perusteella. Lähiesimies määrittää esityksessä. Määräaikaista työsuhdetta koskevaan päätökseen kirjataan aina määräaikaisuuden perustelut.

Hankkeissa toteutettava aineistonkeruu tai muut tilapäiset tutkimuksen aputehtävät voidaan toteuttaa myös tuntityönä. Kutakin projektia hoitava projektisihteeri ohjeistaa tuntityöntekijöitä täyttämään tuntityölistaa. Tuntityö maksetaan jälkikäteen esimiehen hyväksymän tuntilistan perusteella.

Instituutin henkilöstön sijoituspaikkoja ovat Nivala, Pyhäjärvi ja Oulu (etätyö). Mikäli henkilö tekee etätyötä, asiasta sovitaan etätyösopimuksessa.

Uuden työntekijän perehdyttäminen ja työhön opastus on lähiesimiehen vastuulla. Oulun yliopiston [perehdyttämisen ohjeistus](#) ja [uuden työntekijän opas](#) löytyvät Notiosta.

Henkilöstökokous järjestetään tarvittaessa. Kokouksessa voidaan käsitellä esim. TATU suunnittelua, tutkimusryhmien ja projektien tilannekatsaukset, toiminnan tulosten ja palautteen arviointi, henkilöstön osaamisen kehittäminen, instituutin toiminta ja sen kehittämistarpeet, työhyvinvointi ja työturvallisuus.

KSI tukee henkilökuntansa osaamisen kehittämistä ja kannustaa suorittamaan maisteri- ja tohtoriopintoja. Instituutissa noudatetaan yliopiston [henkilöstön kehittämiseen](#) liittyviä periaatteita. Yliopiston henkilöstöpalvelut järjestävät yleistä ja tehtävälakohtaista (talousasiat, henkilöstöasiat, matka-asiat jne.) koulutusta yliopiston työntekijöille. Tarjolla olevista koulutuksista ilmoitetaan yliopiston [koulutusportaalissa](#).

Vuosittainen [kehityskeskustelu](#) on sekä työyhteisön että yksilön kehittämisen väline. Se toimii apuna tavoitteiden asettamisessa, toiminnan arvioinnissa ja suunnittelussa. Se auttaa osaamisen kehittämistarpeiden tunnistamisessa ja edistää kehittämistyön jatkuvuutta. Joka toinen vuosi kehityskeskusteluun liittyy palkkausjärjestelmän mukainen suoriutumisen arviointi.

Työsuhteen päättymisessä noudatetaan [Oulun yliopiston ohjeistusta](#). Ennen työsuhteen päättymistä työntekijä raportoi tekemänsä työn, huolehtii projektiasiakirjojen, työvälineiden (esim. puhelin ja tietokone) ja -tiedostojen jättämisestä projektipäällikölle/ lähiesimiehelle. Työntekijä huolehtii omalta osaltaan siitä, että hankkeen maksatukseen, raportointiin ja asiakirjojen arkistointiin liittyvät valmistelut on suoritettu asianmukaisella tavalla.

[Sivutoimien ja kilpailevan toiminnan](#) osalta KSI:ssa noudatetaan yliopiston ohjeistusta.

[Työterveyshuoltoon liittyvät ohjeet](#) ovat henkilöstön saatavilla Notiossa. Virkistystoiminta painottuu strategiapäivien/ henkilöstökokouksen yhteyteen. Lisäksi instituutin johtaja tekee tarpeen mukaan yliopiston hallinnolle esityksiä osittain tuettujen harrastusmahdollisuuksien tarjoamisesta instituutin toimipaikkakunnilla.

1.3.3 Toimitilat ja laitteistot

Instituutti toimii kokonaisuudessaan vuokratiloissa. Tutkimus tukeutuu pääkampuksen ulkopuolisiin infrastruktuureihin: konepajainnovaatioiden infrastruktuuri ELME-studio (Nivala) ja maanalainen tutkimusinfrastruktuuri CallioLab (Pyhäjärvi) (Collaborational Research Infrastructures), sekä mikroyritysten ydinryhmiin (Pohjois-Suomi) (LivingLab of Micro Enterprises). KSI kehittää suunnitelmallisesti näitä infrastruktuureja yhdessä kumppanien kanssa.

I.4 Toiminnan suunnittelu

Instituutin toiminnan yleinen suunnittelu

Instituutin TATU-suunnittelusta ja toiminnan suunnittelusta vastaavat instituutin johtaja, kehityspäällikkö sekä controller. Controller vastaa henkilöstön ohjauksesta järjestelmien käyttämiseen, Oulun yliopiston talousohjeistuksen tuesta sekä tukee yleisesti talouden suunnittelussa. Valmisteltu aineisto käsitellään KSI:n johtoryhmässä. Toiminnan suunnittelussa tärkeitä kumppaneita ovat Kerttu Saalasti -säätiön hallitus, alueen kunnat ja seutukunnat sekä yrittäjät ja yrittäjäjärjestöt.

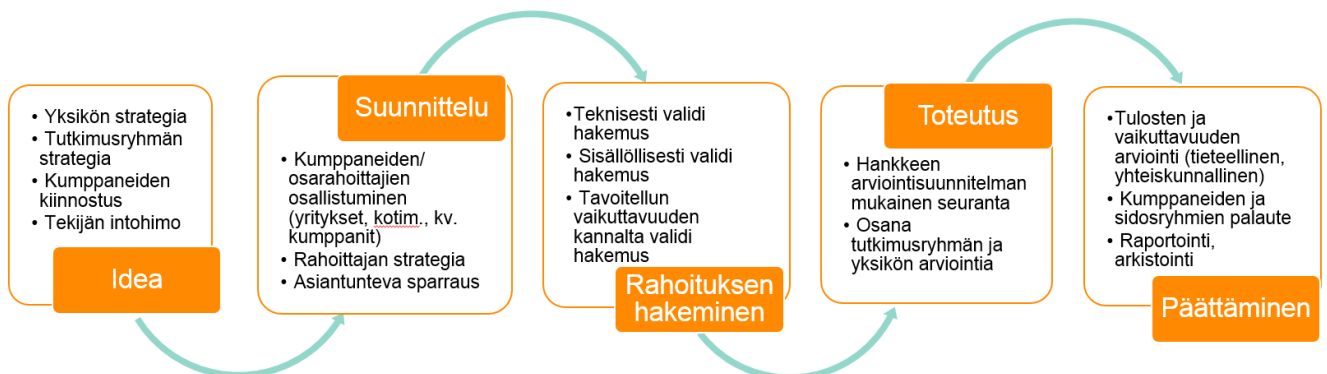
Instituutti laatii vuosittain syksyllä yliopiston [sisäisen ohjeistuksen mukaisesti](#) toiminta- ja taloussuunnitelman (TTS). Suunnitelma perustuu sen hetkisen tilanteen ja näkymien arviointiin. Tilanearviot, suunnitelmat, hankeraportit ja hankesuunnitelmat käsitellään instituutin johto- ja ohjausryhmissä kulloinkin annetun aikataulun mukaisesti sekä kootaan instituutin toiminta- ja taloussuunnitelmaksi.

TATU-materiaalia käsitellään:

- Instituutin johdon ja tutkimusjohtajien välisissä keskusteluissa
- Instituutin johtoryhmässä
- Tutkimusryhmien ja tiimien sisäisissä palavereissa ko. ryhmän sisäisen käytännön mukaisesti sekä koko henkilöstön kokouksissa.

Hankkeiden suunnittelu

Hankesuunnittelun pääperiaatteet ja hankkeen toteutuksen keskeiset vaiheet käyvät ilmi alla olevasta kaaviosta.



Kuva 2. Hankkeiden suunnittelun ja toteutuksen keskeiset vaiheet.

Instituutin toiminta perustuu n. 90 % ulkoiseen, kilpailun kautta saatuun projektirahoitukseen. Verkostomainen toimintatapa edellyttää suunnittelu- ja kehittämistyössä avoimuutta ja luottamusta eri toimijoiden välillä. Valmisteltavana olevien hankkeiden tai muiden asiakirjojen sisällöstä annettavista tiedoista päättää ao. hankkeen tai valmistelutyön vastuullinen johtaja.

Yliopistossa valmiit asiakirjat ovat julkisia, jollei laissa erikseen toisin säädetä ([laki viranomaisten toiminnan julkisuudesta](#) 621/1999 1§). Julkisia asiakirjoja ovat siten esimerkiksi tarjouspyyntö, esitys, ehdotus, aloite, selvitys, hakemus, sopimus ja pöytäkirja, kun ne on allekirjoitettu tai vastaavalla tavalla varmennettu. Tiedon asiakirjan sisällöstä antaa se viranomaisen henkilöstöön kuuluva, jolle viranomainen on tämän tehtävän määrännyt tai jolle se hänen asemansa ja tehtäviensä vuoksi muuten kuuluu ([laki viranomaisten toiminnan julkisuudesta](#), 14§, mom2). Tarvittaessa laaditaan hankekohtaisia salassapitosopimuksia kumppaniyritysten kanssa.

[Tutkimuksen tukipalvelut](#) tukevat täydentävän tutkimusrahoituksen suunnittelua, hakemista ja toteutusta sekä tutkimusprojektien sopimusasioita. Tukipalvelujen sivustolta löytyy [ohjeistukset tutkijoille](#) hankkeiden suunnitteluun, hakemiseen, toteuttamiseen ja päättämiseen.

[Talousohjelmat](#) antaa täydentävään rahoituksen budjetointineuvontaa, perustaa projektit kirjanpitoon ja neuvoo täydentävässä rahoituksessa. Hankesuunnittelun alkuvaiheessa selvitetään yritysten, seutukuntien, kuntien ja muiden toimijoiden rahoitusmahdollisuudet.

Tutkimusryhmien vetäjät vastaavat siitä, että projektitoiminnassa noudatetaan yliopiston ohjeita. Tutkimusjohtajat keskustelevat suunnitteilla olevista projekteista instituutin johtajan ja tutkimuspalvelupäällikön kanssa. Lisäksi instituutin johtaja osallistuu keskeisten hankkeiden ohjausryhmäkokouksiin.

Projektihallintoon liittyviä käytäntöjä

- Hankkeen projektointi: Virallisen rahoituspäätöksen varmistuttua hankkeen tiedot tallennetaan TATU-järjestelmään ko. tutkimusryhmän vastuualueelle, ja tallennetaan hankehakemus, rahoitussitoumukset ja rahoituspäätös liitteiksi. Tallennuksesta vastaa tutkimusjohtaja/projektipäällikkö. Projektisihteeri toimittaa em. asiakirjat Tutkimuksen tukipalveluihin projektinumeroiden perustamista varten.
- Hankkeen ohjausryhmä: Instituutin hallinnoimien hankkeiden osalta projektipäällikkö tekee ehdotuksen ohjausryhmän koostumuksesta neuvoteltuaan tutkimusjohtajan ja instituutin johtajan kanssa. Ohjausryhmä seuraa ja ohjaa hankkeen etenemistä ja hallinnointia rahoittajan antamien ohjeiden mukaisesti. Ohjausryhmä antaa hankkeen päätyttyä lausunnon hankkeen onnistumisesta ja toteutuksessa ilmenneistä ongelmista sekä käyttöön otetuista hyvistä käytännöistä. Ohjausryhmän kokouksiin voidaan kutsua asiantuntijoita.
- Maksatushakemukset ja raportointi: Projektisihteeri valmistelee rahoittajan antamien ohjeiden ja sääntöjen mukaisesti maksatushakemukset. Projektipäällikkö vastaa muusta raportoinnista. Maksatuskauden päätyttyä aineisto käsitellään ohjausryhmässä ja jätetään sähköisessä järjestelmässä viranomaiskäsitteilyyn kunkin rahoituslähteen vaatimusten mukaisesti. Esim. rakennerahastohankkeet EURA2014 tutkimuspalvelujohtajan sähköisellä allekirjoituksella.
- Ostolaskujen käsittely/ Martti -sähköinen laskujen käsittelyjärjestelmä. Projektisihteeri asiataarkastaa ja tiliöi laskut ja lähettää ne hyväksyttäväksi. Laskut hyväksyy tutkimusryhmän osalta tutkimusjohtaja, tutkimusjohtajia koskevat laskut instituutin johtaja ja johtajaa koskevat laskut hänen lähiesimiehensä.
- Matkalaskujen käsittely/ Travel: Jokainen tekee itse matkalaskunsa Travel-järjestelmässä ja lähettää laskun Matkat I -käsittelijöille. Henkilöstöön kuulumattoman ulkopuolisen matkalaskut tekee ko. hankkeen projektisihteeri.
- Lomat: [Lomia koskeva ohjeistus](#) löytyy Notiosta.
- Työstä vapautus: Työstä vapautus tarkoittaa poissaoloa työstä. Poissaolon perusteita on useita, esim. sairaus, vuorotteluvapaa, opintovapaa, tilapäinen hoitovapaa jne. Työstä vapautusta haetaan SAP HR -järjestelmän kautta. [Ohjeet](#) ovat Notiassa.
- Työajanseuranta/ SoleTM: Instituutin henkilöstö käyttää työajankohdentamiseen SoleTM-järjestelmää, johon päivittäiset työaikatiedot tallennetaan projektikohtaisesti tehdyn työajan/ palkan jakautumisen perusteella. Koska KSI:ssä ei käytetä kellokortteja, on jokaisen työntekijän pidettävä kirjaa päivittäisistä työajoistaan.
- Kirjanpitoraportit/ SAP: Kirjanpitojärjestelmänä käytössä on SAP-järjestelmä, jolla hoidetaan tulojen laskutus, raportointi ja reskontra. Instituutissa projektisihteereillä ja controllerilla on käyttöoikeus järjestelmään.
- Hankinnat: Hankinnoissa noudatetaan yliopiston [hankintaohjeistusta](#) ja rahoittajien erityisohjeita. Käytettäessä [yliopiston puitesopimuksia](#) projektin hankintoja ei tarvitse erikseen kilpailuttaa.

- Tiedotus: Projektille tehdään tiedotussuunnitelma, joka sisältää rahoittajan edellyttämän hanketiedottamisen, toiminnan näkyvyyden (tilaisuudet, tapahtumat), tieteellisen julkaisemisen ja yleistajuistetun tiedottamisen eri kanavissa. Tiedotus hoidetaan rahoittajan antamien ohjeiden ja yliopiston ohjeistuksen mukaisesti.

1.5 Toiminnan arviointi ja kehittäminen

Toiminnan itsearviointi hoidetaan osana normaalia toimintaa erityisesti vuosittaisen TATU-prosessin yhteydessä. Tavoitteiden saavuttamista mitataan ensisijaisesti tieteellisten julkaisujen määrällä ja laadulla, ulkopuolisen rahoituksen määrällä, hankkeitten lukumäärällä, hankkeissa toimivien tutkijoiden määrällä, yritys yhteistyön määrällä sekä erityisesti EU:n puiteohjelmista, Suomen Akatemialta ja TEKES:ltä saadun hankerahoituksen määrällä ja jälkimmäisiin saadun yritysrahoituksen määrällä. Toiminnan onnistumista arvioidaan myös säännöllisesti toteutettavilla sidosryhmäkyselyillä.

Merkittävä osa toiminnan arviointi ja kehittämistä ovat henkilöstön kanssa vuosittain käytävät kehityskeskustelut. Kukin työntekijä käy kehityskeskustelun oman lähiesimiehensä kanssa.

Hankkeiden toimintaa arvioidaan ensisijaisesti niiden ohjausryhmissä. Lisäksi palautetta saadaan rahoittajilta mm. raporttien ja maksatushakemusten sekä tarkastus- ja varmennuskäyntien yhteydessä. Hankkeiden toiminnasta raportoidaan ja toimintaa arvioidaan hankesuunnitelman ja rahoittajien ohjeiden mukaisesti.

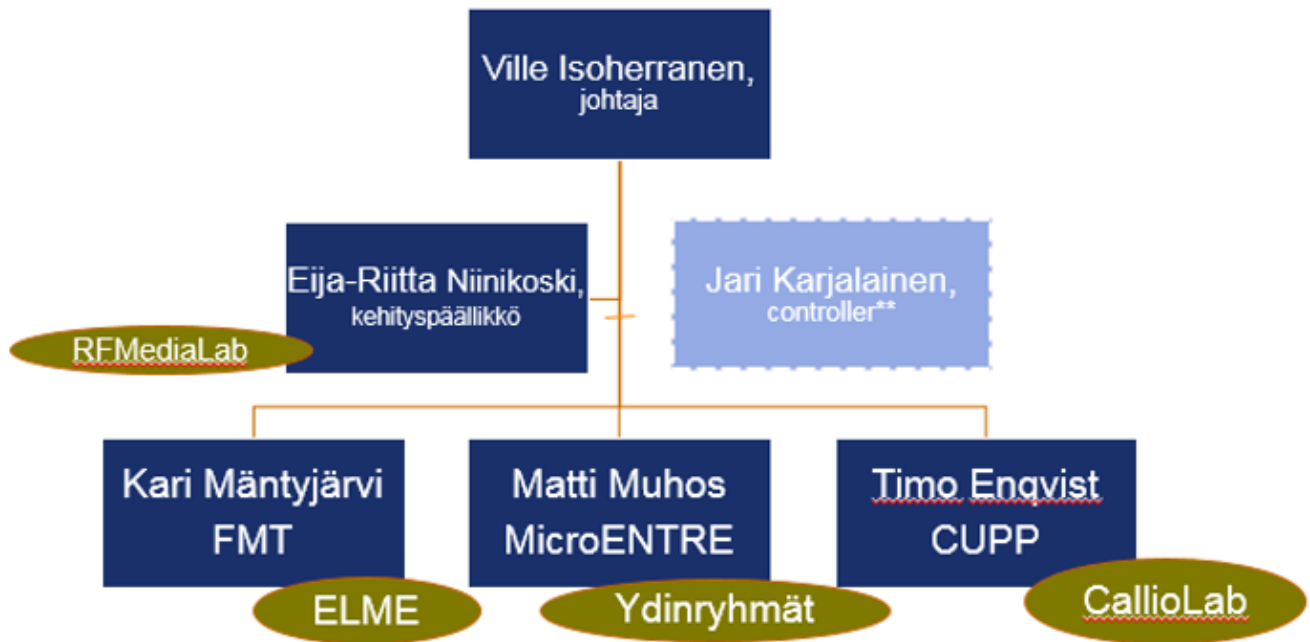
Oman toiminnan erinomaisuuden kehittäminen edellyttää aktiivista yhteistyötä johtoryhmässä ja sidosryhmien kanssa. Kehityskeskustelujen jälkeen sovitaan instituutin yhteiset vuosikohtaiset kehitysprojektit.

2 TUTKIMUS- JA KEHITTÄMISTOIMINTA

Tutkimusjohtajat vastaavat siitä, että instituutin tutkimusryhmissä noudatetaan tutkimus- ja innovaatiopalveluiden [tutkimuseetiikkaan liittyviä ohjeita](#).

Kerttu Saalasti Instituutin toteuttaman tutkimus- ja kehittämistoiminnan painopisteet ovat

- Tulevaisuuden tuotantoteknologiat
- Mikrorittäisyys
- Maanalaisfysiikka
- Kehittäminen



Kuva 3. Oulun yliopiston Kerttu Saalasti instituutin rakenne ja tutkimusinfra.

Tutkimusjohtajat vastaavat omalla tutkimusalueellaan kansainvälistä yhteistyötä tekevästä tutkimusryhmästä, jonka jäsenet suorittavat jatko-opintoja kotimaisiin ja kansainvälisiin yliopistoihin. Keskeinen kysymys TKI-toiminnan kehittämisessä on yhteistyö yritysten kanssa sekä eri paikkakunnille sijoittuvien, toimialoittaisten, ammattikorkeakoulujen ja II-asteen kanssa yhteisten laboratoriotilojen kehittäminen. Tavoitteena on laite- ja henkilöresurssien sekä rahoituspohjan vahvistaminen.

Instituutin tutkimusryhmät ottavat toiminnassaan huomioon Oulun yliopiston keskeiset strategiset tavoitteet strategiakaudelle 2016–2020.

- Tutkimuksen suuntautuminen fokusalueille ja kärkien vahvistaminen
- Rakennetaan vetovoimaisia tutkimusympäristöjä, joilla on kriittistä massaa ja korkeat tavoitteet
- Rakennetaan ja ylläpidetään kilpailukykyisiä tutkimusinfrastruktuureja ja edistetään infrastruktuurien kokoamista laadukkaiksi palvelukokonaisuuksiksi
- Noudatetaan avoimen tieteen ja tutkimuksen periaatteita
- Lisätään tutkimuksen vaikuttavuutta kehittämällä systemaattisesti kansainvälisiä verkostoja valittujen kumppaniyliopistojen kanssa

2.1 Tutkimusryhmät ja laboratoriot

Tulevaisuuden tuotantoteknologiat (FMT) ja ELME Studio

Tulevaisuuden tuotantoteknologiat (FMT) -tutkimusryhmän toiminta-alueena on koko Pohjois-Suomi. Ryhmän käyttämä lyhenne FMT tulee ryhmän englanninkielisestä nimestä Future Manufacturing Technologies Research Group.

Tutkimuksessaan FMT-ryhmä keskittyy etupäässä levymäisen materiaalin tuotteeksi jalostamisen tekniikoihin ja menetelmiin. Ryhmä aloitti toimintansa vuonna 2004 ELME-tutkimusryhmän nimellä ja sen tutkimusalueet kattavat tuotantotekniikan eri osa-alueita lähtien erikoisterästen tehokkaasta hyödyntämisestä ja päättyen kustannustehokkaaseen tuotantoautomaatioon ja ainetta lisäävään valmistukseen.

FMT-ryhmä on osa Oulun yliopistossa toimivaa Terästudkimuskeskus CASRia (Center for Advanced Steels Research) ja sen päätoimipaikka on Nivalassa ELME Studiolla. Osa ryhmän tutkijoista työskentelee Oulussa yliopiston kampuksella Teknillisen tiedekunnan tiloissa tiiviissä yhteistyössä Materiaalitekniikan ja Tuotantotekniikan tutkimusryhmien kanssa. Tutkimusryhmällä on myös toimisto Raahessa.

Ryhmä tekee tiivistä yhteistyötä yritysten ja Oulun Eteläisen alueen TKI-toimijoiden, kuten Jokilaaksojen koulutuskuntayhtymä JEDU:n, NIHAK:n ja Nivalan kaupungin sekä Nivalan Teollisuuskylä Oy:n kanssa. Ryhmän projekteja rahoittavat em. yhteistyötahojen lisäksi Pohjois-Pohjanmaan liitto (EU/EAKR rahoitus) sekä Lapin liitto (EU/InterReg Pohjoisen rahoitus), TEKES ja muut rahoittajat.

Nivalan laitekantaan kuuluu mm. sekä ELME Studion tiloissa olevat laser-laite, Metallin 3D tulostuslaitteisto, Induktiolinjasto, työstökeskus ja 3D-mittakone että Nivalan ammattiopiston tiloissa olevat laitteet. Oulussa tutkimuksen käytössä ovat konetekniikan osaston eri laboratorioden laitteet.

Lisätietoa tutkimusryhmän omilta verkkosivuilta www.oulu.fi/fmt

Mikroyrittäjyys

Mikroyrittäjyiden tutkimusryhmä MicroENTRE on kansainvälisesti tunnettu pohjoisten alueiden mikroyrittäjyiden arvostettu asiantuntija ja kumppani. Tulokset julkaistaan arvostetuilla tieteellisillä foorumeilla. Pohjois-Suomeen rakennetaan menestyvien mikroyritysten kasvualusta, joka toimii esimerkkinä muille harvaan asutuille alueille. Alue tunnetaan tutkimustietoon perustuvasta mikroyritysten kasvun edistämisestä ja yrittämisen esteiden purkamisesta sekä rohkeista kokeiluista mikroyritysten kasvuedellytysten vahvistamiseksi.

Tutkimusryhmän kohteena ovat mikroyritykset ja niiden kehittämisen kannalta keskeiset tutkimus-, kehitys- ja koulutustoimijat. Mikroyritys on yhteiseurooppalaisen määritelmän mukaan riippumaton yritys jonka palveluksessa on vähemmän kuin 10 työntekijää ja jonka vuosiliikevaihto on enintään 2 miljoonaa euroa tai taseen loppusumma enintään 2 miljoonaa euroa (Tilastokeskus).

Tutkimusryhmä vahvistaa tutkittuun tietoon perustuvaa osaamista mikroyritysten kasvun ja kansainvälistymisen edistämiseksi ja yrittämisen esteiden purkamiseksi. Tutkimuksen fokusalueita ovat mikroyritysten kasvu- ja kansainvälistymismekanismit, rahoitus- ja kannustemekanismit sekä niiden innovaatioprosessit, pohjoisten harvaan asuttujen alueiden yrittäjyysympäristö sekä yrittäjyyskasvatus.

Lisätietoa tutkimusryhmän omilta verkkosivuilta www.microentre.fi

Maanalaisfysiikka (CUPP) ja CallioLab

Maanalaisfysiikan tutkimusryhmä toimii CallioLab:issa, joka on maanalainen tutkimus ja innovaatiokeskus, jossa on mm. mahdollista tutkia erilaisia ilmiöitä syvällä maan alla suojassa avaruudessa tulevalta säteilyltä. CallioLabissa on toteutettu lukuisia tieteellisiä mittauksia ja hankkeita, ja nyt tutkimusryhmämme toteuttaa ensimmäistä isomman mittaluokan koetta, EMMA-koetta.

Tutkimusryhmä on kansainvälisesti verkostoitunut ja pyrkii aktiivisesti vaikuttamaan kansallisen tason päätökseen pysyvä rahoitteisen tutkimuskeskuksen luomiseksi Pyhäsalmen kaivokseen sekä kaivoksen

monimuotoisen hyödyntämisen mahdollisuuksien kartoittamiseen tiedossa olevien malmivarantojen loppuessa.

Lisätietoa tutkimusryhmän omilta verkkosivuilta <http://www.cupp.fi/> ja www.calliolab.com

Kehittäminen

Kerttu Saalasti Instituutti toteuttaa Oulun yliopiston yhteiskunnallista palvelutehtävää koulutus-, tutkimus- ja kehittämistoiminnassa alueellaan. Toiminnan tavoitteena on kehittää merkittävästi toiminta-alueensa innovaatioympäristöä ja elinkeinoelämää vahvistamalla kansainvälisyyttä, TKI-toimintaa ja osaamista. Kansallisesti ja kansainvälisesti synnyttävän tiedon saamiseksi alueen yritysten ja julkisen sektorin käyttöön kehitetään uusia toimintamalleja. Samalla vahvistetaan mikro ja pk-yritysten sekä muiden organisaatioiden mahdollisuuksia osallistua kansainvälisiin TKI-hankkeisiin. Innovaatioympäristön toimintaa tehdään kansallisesti ja kansainvälisesti näkyväksi.

Kehittämisen vastuualue sisältää uusien avauksien valmistelun, kansainvälistymisen edistämisen sekä julkaisutuotannon tuen. Toimintaan sisältyy esiselvityksiä, hankevalmistelua tutkimusryhmien ja yhteistyökumppaneiden kanssa, hankkeiden toteuttamista, yliopiston yhteiskunnallisen vaikuttavuuden (KSI:n toiminnan) kehittämistä ja näkyväksi tekemistä, toimintaan vaikuttavien asioiden valmisteluun osallistumista (alueen strategiat, rahoitusohjelmat jne.) sekä julkaisutuotantoa. Kehittäminen muodostaa uusien tutkimusryhmien kasvualustan.

Kehittämistä toteutetaan pääasiallisesti hankerahoituksella kiinteässä yhteistyössä instituutin johdon, tutkimusryhmien ja sidosryhmien kanssa.

Lisätietoa instituutin sivuilta <http://www oulu.fi/ksi/node/40391>

Toimintaan sisältyy yhteistyö RFMedia-laboratoriossa, joka on Oulun yliopiston ja Centria-ammattikorkeakoulun yhteislaboratorio. Laboratorion tutkimustoiminta keskittyy digitaaliseen mediaan ja langattomaan tiedonsiirtoteknologiaan. Yhteistyötä koordinoi ja ohjaa RFMedia-laboratorion johtoryhmä, joka laatii ja ylläpitää laboratorion toimintasuunnitelmaa. Lisätietoa <http://www.rfmedia.fi/new/>

2.2 Julkaisutoiminta ja tiedottaminen

KSI:n tavoitteena on julkaista tutkimustulokset korkeatasoisissa kansainvälisissä JUFO-luokitelluissa julkaisuissa. Toiminnasta syntyy lisäksi useita hankkeiden raportteja ja selvityksiä, jotka ovat osa yliopiston kolmannen tehtävän toteuttamista ja kertovat toiminnan yhteiskunnallisesta vaikuttavuudesta.

[Oulun yliopisto tutkii](#) -tietokantaan kerätään ja siinä ylläpidetään tietoja yliopiston asiantuntijoista ja heidän toiminnastaan. Järjestelmään tallennetaan vuosittain instituutin henkilöstön kirjoittamat julkaisut. Opetusministeriön ylläpitämä KOTA-tietokanta sisältää tiedot yliopiston tieteellisestä ja taiteellisesta toiminnasta sekä tutkija- ja opettajavierailuista. Julkaisuja seurataan JUFO-luokittain. Kukin tutkimusryhmä vastaa itse omien tietojensa tallentamisesta.

Kerttu Saalasti Instituutti on perustanut oman julkaisusarjan vuonna 2017. Julkaisusarjan tavoitteena on luoda kanava instituutin TKI-toimintaan ja aluekehittämiseen liittyvien raporttien julkaisemiseksi painettuna ja elektronisena versiona.

Taulukko 1. Määrällisiä tietoja KSI:n henkilöstön julkaisuista.

Kerttu Saalasti Instituutti	2012-2016	2012-2016 (1.tekijä KSI)
Julkaisujen lukumäärä SoleCris ¹	226	176
Vertaisarvioitujen tieteellisten julkaisujen lukumäärä SoleCris ²	194	150
Julkaisujen lukumäärä Scopus	131	109
Kokonaisviittausmäärä Scopus	2383	2335
Keskimääräinen viittausmäärä Scopus	18,2	21,4

¹ sis. OKM:lle raportoitavat KOTA-julkaisut

² OKM tieteelliset luokat A ja C

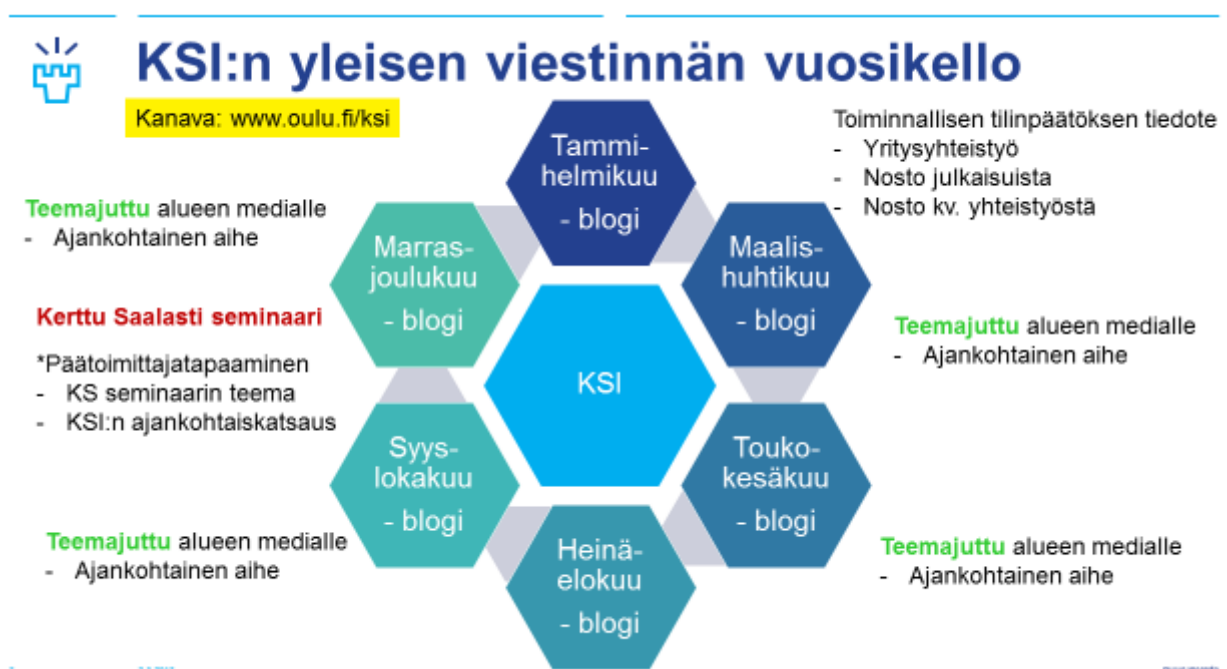
Merkittävimmät julkaisut ovat referee-artikkeleita ulkomaisissa tai kansainvälisissä tieteellisissä aikakauslehdissä sekä artikkeleita ulkomaisissa tai kansainvälisissä tieteellisissä kokoomateoksissa tai kokousjulkaisuissa.

Instituutin henkilöstö kirjoittaa toimintaa käsitteleviä artikkeleita myös toiminta-alueellaan ilmestyviin sanomalehtiin sekä verkkoalustoille (ns. digitaaliset kanavat). Toiminnasta tiedotetaan projektien järjestämissä seminaareissa, tapahtumissa ja muissa yhteyksissä. Projektien vaiheista ja tapahtumista tiedotetaan rahoittajien ohjeistuksen mukaisesti.

Sisäisesti tuloksia hyödynnetään muun muassa toiminnan edelleen kehittämisessä ja siihen tarvittavan rahoituksen hakemisessa. Tutkimus- ja kehittämistoiminnan tuloksia hyödynnetään myös mm. yritysten tuotekehityksessä. Instituutissa tehtyjen julkaisujen kansainvälistä hyödyntämistä on mahdollista seurata esim. [Google scholarin](https://scholar.google.com/) kautta.

Instituutin tiedottamisen keskeinen kanava: www.oulu.fi/ksi

Instituutin viestintää ohjaava vuosikello on alla olevassa kuvassa.



Kuva 4. Oulun yliopiston Kerttu Saalasti Instituutin yleisen viestinnän vuosikello.

2.3 Outreach-toiminta ja opiskelijayhteistyö

KSI:n Outreach-toiminta ja opiskelijayhteistyö muodostuu pääasiassa tutkimushenkilöstön erikseen sovitusta luennoista ja opintojaksoista, opinnäytetöiden aiheiden tarjoamisesta ja töiden ohjaamisesta ja harjoittelupaikkojen tarjoamisesta.

Outreach-toiminnan tavoitteena on hyödyntää tiedekasvatuksen tarjoamia mahdollisuuksia tieteellisen toiminnan ”popularisomisessa”, herättää ja lisätä kiinnostusta luonnontieteiden ja matemaattisten aineiden opiskeluun sekä tarjota käytännönläheinen kuva tieteestä työnä ja opiskeluvaihtoehtona. Tutkimalla, uutta tekemällä ja suunnittelemalla mahdollistetaan uusien ajattelumallien kehittäminen ja innovatiivisen ajatustavan löytäminen. Toiminta lisää yhteistyötä perusopetuksen, lukioiden ja yliopiston välillä.

Tutkimusryhmät tekevät yhteistyötä yliopistojen ja ammattikorkeakoulujen kanssa tarjoamalla opiskelijoille aiheita eri kurssien töihin, kandidaatin tutkielmiin, diplomi- ja pro gradu –töihin sekä väitöskirjoihin. Tutkimusryhmän jäsenet tukevat sovittujen töiden valmistumista. Instituutti voi järjestää opintopiiritoimintaa tohtoriopiskelijoille väitöskirjatyon tueksi.

3 YHTEISTOIMINTA JA VUOROVAIKUTUS

Oulun yliopisto on laatinut yhteiskunnallisen vuorovaikutuksen tehtäväalueelle omat toimenpidekokonaisuudet strategiakaudelle 2016-2020:

1. Innovoiva ja utelias kulttuuri: Toimenpidekokonaisuudella pyritään kehittämään avoimuutta ja toimintatapoja sekä kannustaa keksimään, kokeilemaan ja oivaltamaan uutta.
2. Ketterän ja mukautuvan kumppanuuden mallit ja prosessit: Toimenpidekokonaisuudella kehitetään yliopiston tuottamien tieteellisten löydösten tuomista yleisesti hyödynnettäviksi. Toimenpidekokonaisuus kattaa toimintojen-, tiedekuntien- ja yliopistojenvälisen yhteistyön, näihin liittyvien rakenteiden ja toimintamallien käyttöönottamisen ja kehittämisen.
3. Tarkoituksenmukainen ohjaus sekä innovaatorakenteiden ja -prosessien mittaaminen: Toimenpidekokonaisuudella pyritään rakentamaan toimivia ansaintamalleja tutkimustulosten, osaamisen ja asiantuntijapalveluiden kaupallistamiseen.

Instituutin tehtävänä on edistää yliopistollista tutkimusta, koulutusta ja kehittämistoimintaa omalla toiminta-alueellaan. Instituutilla on keskeinen rooli innovaatiotoiminnassa. Tästä johtuen yhteiskunnallinen vuorovaikutustehtävä korostuu kaikessa sen toiminnassa.

Oulun Eteläisen alueen kuntien ja alueella toimivien koulutusorganisaatioiden perustama Kerttu Saalasti säätiö aloitti toimintansa vuonna 2000. Sen tehtävänä on edistää Oulun Eteläisen alueen elinkeinoelämän monipuolistumista ja kilpailukykyä sekä tukea alueen yliopistollista tutkimus- ja koulutustoimintaa. Säätiö myöntää apurahoja alueella tehtävään tutkimukseen sekä tukee instituutin hankkeiden omarahoitusosuuksia.

Oulun yliopiston tiedekuntien lisäksi instituutin yhteistyökumppaneita ovat useat kotimaiset ja kansainväliset yliopistot ja ammattikorkeakoulut, toisen asteen oppilaitokset sekä alueen yritykset, kunnat ja seutukunnat. Tärkeä osa vuorovaikutuksesta tapahtuu hankkeiden ohjausryhmytyssä. Ohjausryhmissä on rahoittajien ja muiden sidosryhmien edustajia. Sidosryhmien edustajia voidaan kutsua yhteistyön kehittämiseksi instituutin strategiapäiville. Kehittämisen vastuualue järjestää säännöllisesti yhteistyöneuvotteluja eri sidosryhmien kanssa.

Instituutti osallistuu vuosittain toteutettavan Kerttu Saalasti -seminaarin järjestelyihin. Kunkin seminaarin aihealue valitaan instituutin painopistealojen joukosta ja seminaarissa käsitellään valitun aihealueen ajankohtaisia, myös laajemmin kiinnostavia asioita. Ohjelman suunnittelussa hyödynnetään instituutin tutkimusryhmien toiminnan tuloksia ja yhteistyöverkostoja.

Oulun Eteläisen alueen korkeakouluyksiköt, koulutuskuntayhtymät ja seutukunnat muodostavat yhteistyöverkoston, [Oulun Eteläisen korkeakoulukeskuksen \(OEK\)](#). Instituutti on ollut keskeinen toimija OEK:n rakentamisessa ja kehittämisessä sekä alueen osaamisen kehittämistä linjaavan strategian luomisessa. Alueen yhteinen osaamisstrategia on päivitetty viimeksi vuonna 2014: [Työtä ja kasvua. Oulun Eteläisen osaamisstrategia 2020](#). Korkeakoulukeskuksen tavoitteena on mm. nostaa alueen koulutustarjonnan vetovoimaa sekä tutkimuksen ja kehittämistyön vaikuttavuutta yhteistyötä tiivistämällä. Osaamisen kehittämisen visiona on muodostaa menestyvien mikroyritysten kasvualusta, joka toimii kansallisena mallina muille harvaan asutuille alueille.

Kansainvälinen yhteistyö sisältää toiminnan yhteisissä hankkeissa koordinoijana tai partnerina, tutkija- ja opettajavierailuja sekä tieteellistä julkaisutoimintaa. Ensisijaisesti tavoitteena on tehdä alueellisesti hyödyllistä kansainvälistä yhteistyötä.

KS:n oma seuranta yritys yhteistyöstä, hankkeiden ohjausryhmissä saatu palaute, säännöllisesti tehtävä sidosryhmäkysely antavat parhaiten tietoa oman toiminnan yhteiskunnallisesta vaikuttavuudesta.

Taulukko 2. Yhteiskunnallisen vuorovaikutuksen laadunvarmistuksen organisaatio.

toimija	vastuu	toimintoja
Instituutin johtaja	vastaa instituutin yhteiskunnallisen vaikuttavuuden suunnitelmallisesta toteuttamisesta ja sen laadun varmistuksesta sekä sidosryhmäpalautteen säännöllisestä kokoamisesta ja analysoinnista	johtaa instituutin yhteiskunnallisen vaikuttavuuden suunnittelua, toteutusta ja arviointia, seuraa yhteiskunnallisesta vuorovaikutuksesta kertovia indikaattoritietoja, yritysysteistyöstä kertovia mittareita ja sidosryhmäpalautetta, tekee päätöksiä ja jakaa resursseja
Tutkimusjohtaja	vastaa tutkimusryhmänsä toiminnan yhteiskunnallisesta vaikuttavuudesta ja sidosryhmäyhteistyöstä	seuraa yhteiskunnallisesta vuorovaikutuksesta kertovia indikaattoritietoja, yritysysteistyöstä kertovia mittareita ja sidosryhmäpalautetta, tekee päätöksiä ja jakaa resursseja
Kehittämispäällikkö	osallistuu instituutin yhteiskunnallisen vaikuttavuuden suunnitteluun, toteuttamiseen ja arviointiin	seuraa yhteiskunnallisesta vuorovaikutuksesta kertovia indikaattoritietoja, yritysysteistyöstä kertovia mittareita ja sidosryhmäpalautetta, tekee aloitteita kehittämistoimenpiteistä
Henkilöstön kaikki jäsenet	ottaa omassa toiminnassaan huomioon yhteiskunnallisen vaikuttavuuden aikaansaamisen alueiden elinvoimaisuuden vahvistamiseksi	toteuttaa tutkimus- ja kehittämishankkeita yritysten ja muiden kansallisten/ kansainvälisten kumppaneiden kanssa

4 RISKIEN HALLINTA JA LAATUTYÖN JATKUVUUS

Instituutin toiminnan riskien arviointi on osa vuosittaista TATU-prosessia. KSI:n erityispiirteenä on projektiluonteisuus, verkostomainen toimintamalli ja tiivis yhteistyö kumppaniorganisaatioiden kanssa.

Toiminta perustuu (n. 90 %) täydentävään rahoitukseen, jonka vuoksi Euroopan unionin rakennerahastokausien vaihtuminen on kriittinen vaihe instituutin toiminnan jatkuvuudelle ja onnistumiselle. Instituutti laatii ennakointisuunnitelman rakennerahastokausien vaihteeseen. Suunnitelman tavoitteena on varmistaa toiminnan jatkuminen rahoituskausien vaihtuessa ja uusien hankkeiden rahoituspäätösten mahdollisesti viivästyessä.

Riskienhallintaprosessissa on tunnistettu erityisesti seuraavat riskit ja laadittu toimenpiteet niiden hallitsemiseksi.

Avainhenkilöiden vaihtuvuus

Instituutin henkilökunnasta on toistaiseksi voimassa olevia työsopimuksia vain muutamilla henkilöillä. Suurin osa työsopimuksista on määräaikaisia, mikä saattaa aiheuttaa ongelmia erityisesti EU-rahoituskausien vaihtumisen yhteydessä.

Toimenpiteet riskin hallitsemiseksi:

1. Rahoituskausien vaihtumisen osalta neuvotellaan yhteistyökumppaneiden ja yliopiston hallinnon kanssa ratkaisut avainhenkilöiden työsuhteiden jatkumisen takaamiseksi fokusaloilla uusien rahoituspäätösten saamiseen asti.
2. Kehitetään työn sisältöä ja työolosuhteita ja kannustetaan työntekijöitä osallistumaan toiminnan tavoitteiden mukaiseen koulutukseen.
3. Kannustetaan ja tuetaan työntekijöiden jatko-opintojen suorittamista, tavoitteena tohtorin tutkinto.

Riskin hallinnasta vastaava taho: Instituutin johtaja ja lähiesimiehet

Hankkeisiin sisältyvä taloudellinen riski

Toiminnan rahoittaminen yliopiston ulkopuolisella rahoituksella ja rahoituksen saaminen jälkikäteen tuovat epävarmuutta toimintaan.

Toimenpiteet riskin hallitsemiseksi:

1. Lisätään taloudellisen vastuun tietoisuutta, seurataan huolellisesti hankkeiden taloutta ja tehdään tiivistä yhteistyötä rahoittajien kanssa. Tehdään tiivistä yhteistyötä yliopiston talousjohdon ja talouspalvelujen kanssa (mm. controllerin tuki).
2. Huolehditaan projektihallinnasta vastaavan henkilöstön osaamisesta ja sen sekä ohjausryhmätyöskentelyn jatkuvasta kehittämisestä.
3. Suositetaan kokonaiskustannusmallin mukaan rahoitettavien hankkeiden toteuttamista.

Riskin hallinnasta vastaava taho: Tutkimusjohtajat, projektipäälliköt ja projektsihteerit/-insinöörit hankkeidensa osalta. Kokonaisvastuu on instituutin johtajalla.

Rahoituksen epävarmuus ja EU-rahoituskausien vaihtuminen

Instituutin toiminnassa täydentävän rahoituksen osuus on erittäin merkittävä, n. 90 %. Tästä pääosan muodostaa EU:n rakennerahastoista myönnetty rahoitus. Menossa oleva rahoituskausi on alkanut vuonna 2014 kestäen vuoteen 2020 asti.

Toimenpiteet riskin hallitsemiseksi:

1. Laajennetaan muita rahoitushakua esim. TEKES, Suomen Akatemia ja kehitetään niiden edellyttämiä toimintamalleja. Tätä varten vahvistetaan partnerina ja koordinaattorina toimimiseen tarvittavaa osaamista.
2. Osallistutaan aktiivisesti tulevien hankekausien valmisteluun, mm. OECD:n territorial review:n kautta.

3. Varaudutaan rahoituskausien muutokseen tekemällä tutkimusteemakohtaiset suunnitelmat ja käydään tarvittavat neuvottelut yliopiston johdon kanssa taseen käyttämisestä sekä yhteistyökumppaneiden kanssa mahdollisen ”riskirahoituksen” käyttämisestä.

Riskin hallinnasta vastaava taho: Instituutin johtaja ja tutkimusjohtajat

Instituutti tavoittelee kaikessa toiminnassaan korkeaa laatua. Instituutin laatujärjestelmä takaa vaikuttavuuden, tuloksellisuuden ja sujuvuuden tutkimuksessa ja yhteiskunnallisessa toiminnassa yliopiston strategian ja yksikön tavoitteiden mukaisesti. Laadunhallinta on kiinteä osa instituutin toimintakulttuuria.

Taulukko 3. Laadunhallinnan vastuut ja toimijat.

toimija	vastuu	toimintoja
Instituutin johtaja	vastaa instituutin laadunhallinnasta	seuraa tutkimuksen indikaattoritietoja ja tutkimushankkeiden kokonaisuutta, tekee päätöksiä ja jakaa resursseja, johtaa sisäisiä kehittämistoimenpiteitä
Tutkimusjohtaja	vastaa tutkimusryhmänsä toiminnan laadusta	seuraa tutkimuksen indikaattoritietoja, vastaa tutkimusryhmänsä projektien laadunhallinnasta, tekee päätöksiä ja jakaa resursseja
Kehityspäällikkö	osallistuu instituutin laadunhallinnan kehittämiseen	seuraa tutkimuksen ja hanketoiminnan indikaattoritietoja, suunnittelee sisäisiä kehittämistoimenpiteitä ja osallistuu niiden toteuttamiseen
Henkilöstön kaikki jäsenet	vastaa oman työn tuloksellisuudesta, laadusta ja kehittämisestä sekä työyhteisön hyvästä ilmapiiristä	tehtäväkuvan ja kehityskeskustelussa sovittujen tavoitteiden mukainen toiminta

Jatkuvan parantamisen kulttuuri on keskeistä instituutin toiminnassa. Toiminnan kehittäminen perustuu PDCA-laatukehäajattelulle.

PLAN: Asetetaan tavoitteet, suunnitellaan toimenpiteet, valitaan mittarit/ indikaattorit

DO: Toteutetaan tehty suunnitelma

CHECK: Verrataan toiminnan tuloksia asetettuihin tavoitteisiin

ACT: Määritellään toiminnan kehittämiskohteet ja suunnataan toiminta uudelleen