

Pulse Securen asennusohje

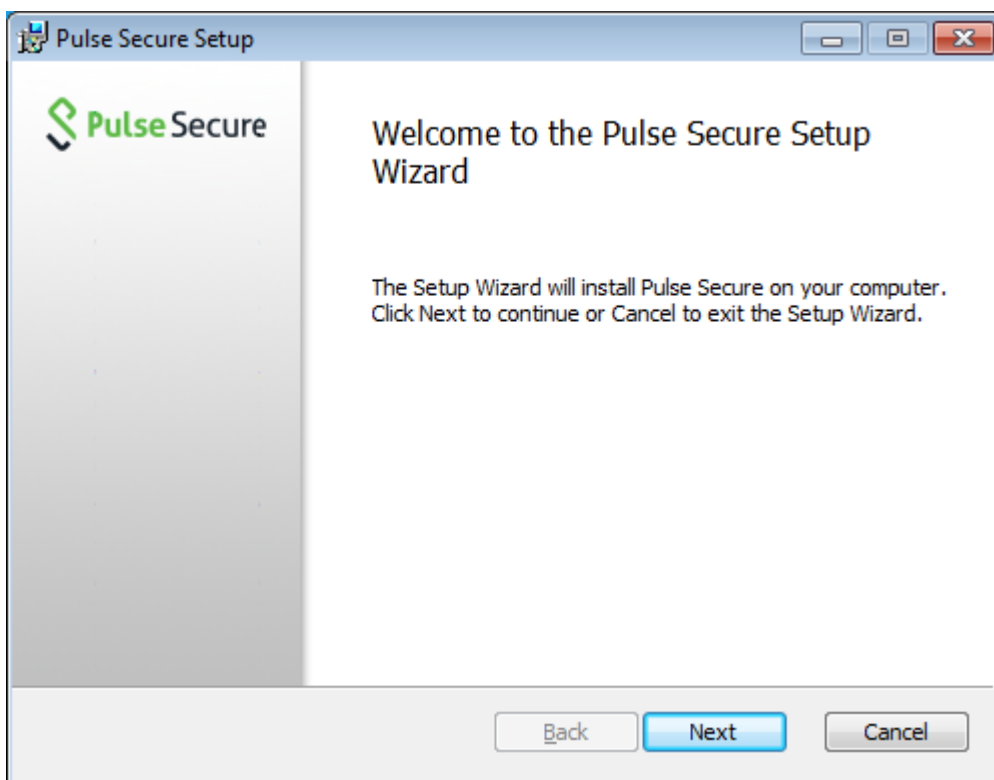
Asennus

HUOM. Mikäli kyseessä on henkilökunnan UNIV-työasema, on siinä jo valmiiksi Pulse Secure -ohjelma (työpöydällä UNIV VPN).

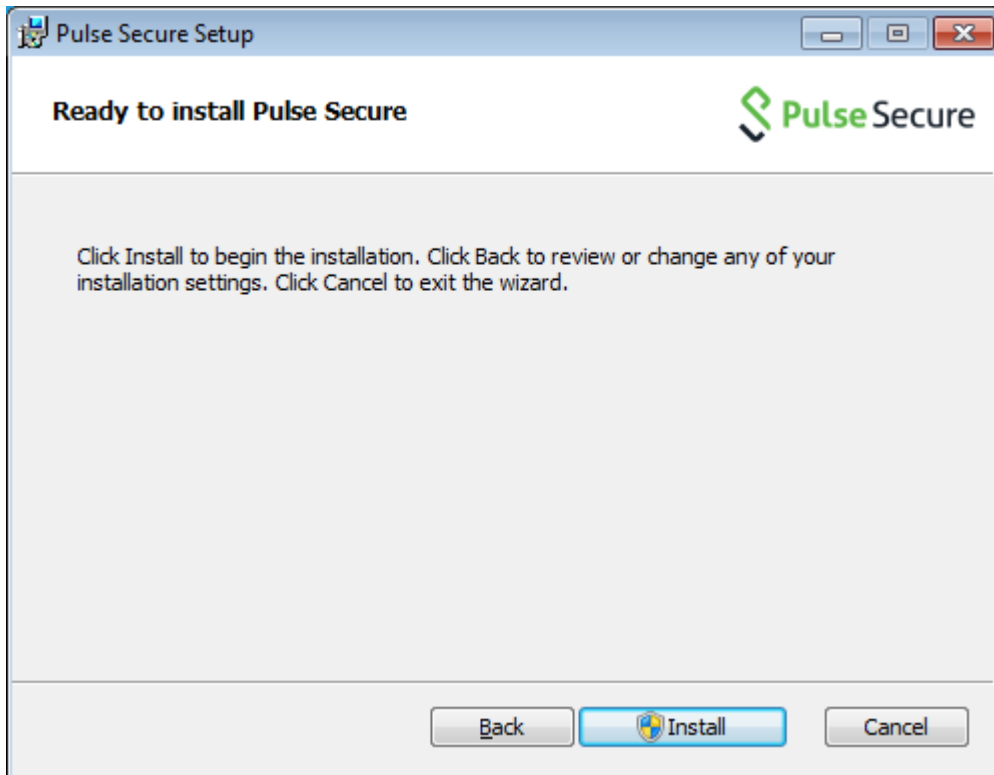
Avaa selaimella lataussivu osoitteesta <https://www.oulu.fi/jakelu/vpn/> ja valitse käyttöjärjestelmällesi oikea versio:

- OS X → dmg-tiedosto
- Windows 32bit → 32bit installer msi-tiedosto
- Windows 64bit → 64bit installer msi-tiedosto

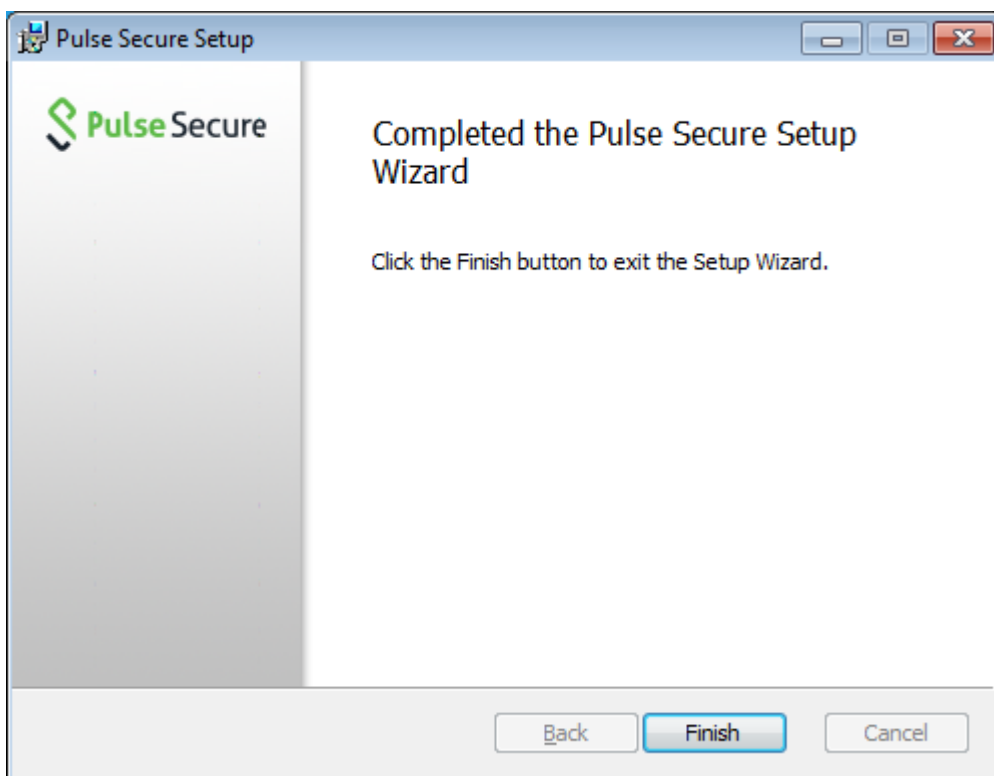
Esimerkkiasennus Windows-työasemassa



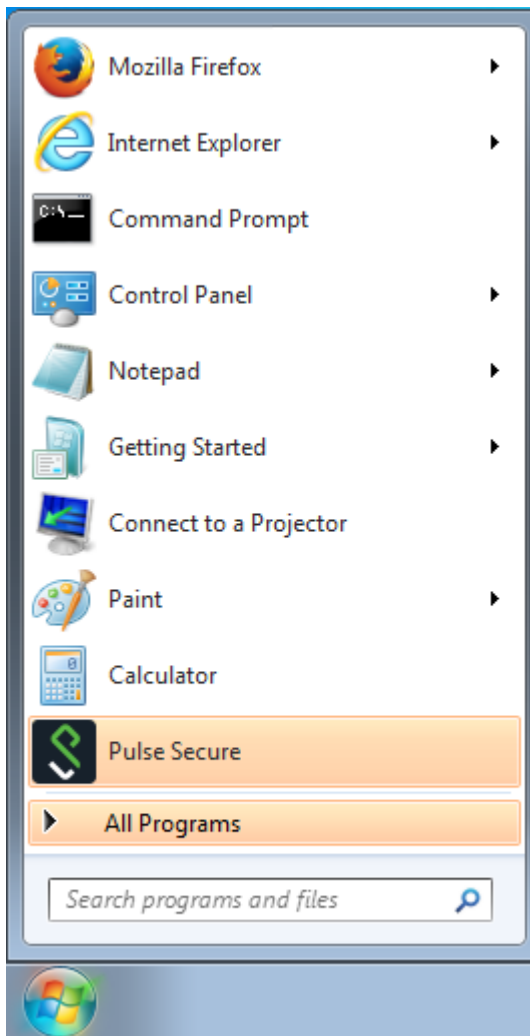
Valitse Next.



Valitse *Install* ja hyväksy asennusohjelman tekemät muutokset.



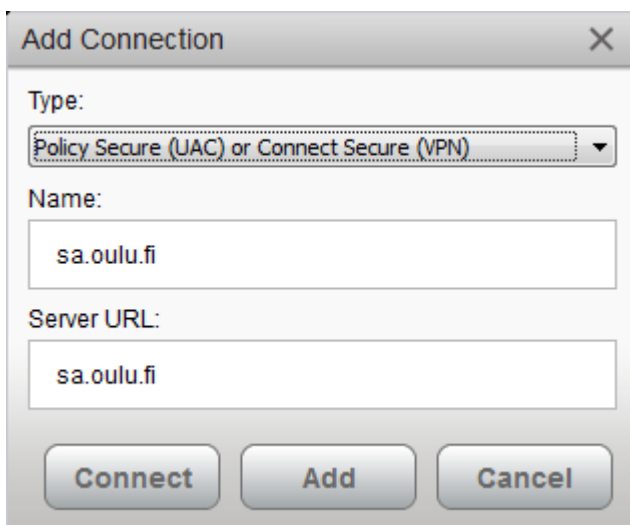
Asennuksen valmistuttua valitse Finish.



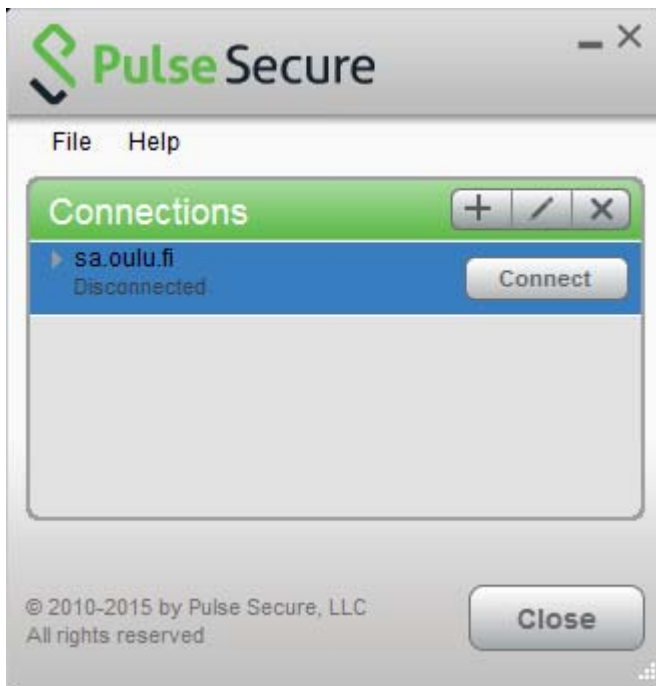
Valitse Pulse Secure Käynnistä-valikosta.



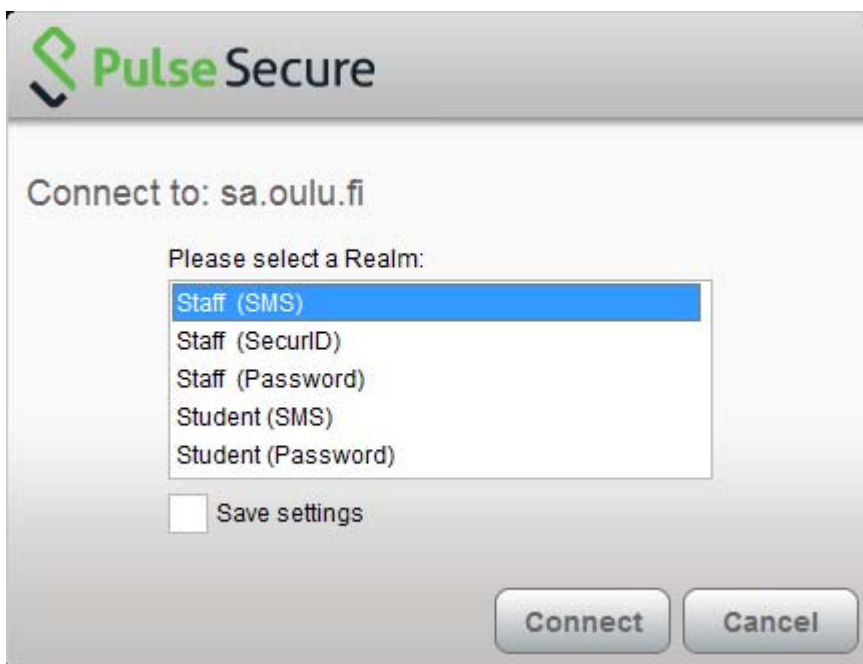
Luo uusi yhteysprofiili + -painikkeella.



Anna yhteyden ja palvelimen nimeksi sa.oulu.fi. Valitse Add.



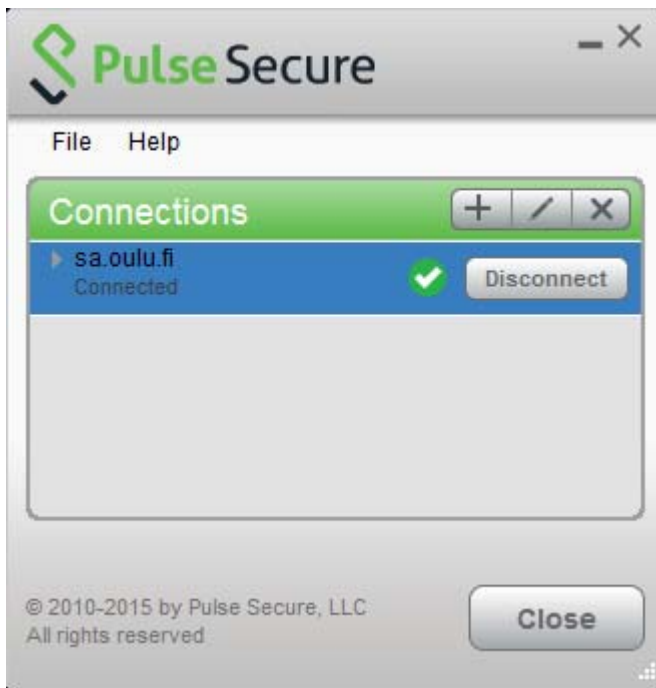
Valitse *Connect*.



Valitse kirjautumistapa:

- *Staff (SMS)*
- *Staff (SecurID)*
- *Student (SMS)*

Lisätietoa tietohallinnon www-sivuilta aiheesta: [VPN:n vahva tunnistautuminen](http://www.oulu.fi/th/node/27989)
(<http://www.oulu.fi/th/node/27989>).



Kirjautumisen ja työaseman tarkistuksen jälkeen VPN-yhteys on valmis.

Yhteystiedot

Tietohallinnon etätuki: etatuki@oulu.fi