



OULUN YLIOPISTO
UNIVERSITY of OULU

Opintokohteen käsittely – Oodi- käyttöohjeita

Versio 3.7.

Päivitetty 10.3.2014





Sisällysluettelo

1.	Opintokohde	3
2.	Opintokohteen tiedot	4
3.	Opintokohteen käsittely -ikkunan välilehtien tiedot.....	6
3.1	Vastuut	6
3.2	Opettajat.....	6
3.3	Luokittelu	7
3.4	Kuvaus ja Oppimateriaali.....	8
3.5	Ilmoittautuminen	8
3.6	Arvostelu.....	9
	Opintokohteen arvosteluasteikko:.....	9
	Pisterajat:.....	9
	Painokerroin:.....	10
	Laskentasääntö:.....	11
3.7	Muut tiedot.....	13
3.8	Sisältyvyydet	13
3.9	Leikkaavuudet	15
3.10	Edeltävät opinnot	16
4.	Opintokohteen voimassaolo päättynyt	19
5.	Opintokohteiden lisääminen Oodiin	20
6.	Opintokohteen kopiointi.....	21
7.	Opettajan lisääminen Oodiin	22

Muutoksia Oodin versioissa

3.0	Ilmoittautuminen –välilehdellä kohta 'Näky web:ssä' on nimeltään 'Julkinen' (ei toiminnallista muutosta).
3.5	Opintokohteen kopioinnissa voi valita kopioituvatko myös kuvaukset ja oppimateriaali



1. Opintokohde

Opintokohde on Oodissa yleistermi, jolla tarkoitetaan mitä tahansa tutkintovaatimusten osaa, jota opiskelija voi opiskella. Opintokohteita ovat mm. opintojaksot, opintojakson osat, opintokokonaisuudet, tutkinnot, koulutusohjelmat.

Pääkäyttäjää lisää tarvittaessa uudet koulutusohjelmat, suuntautumisvaihto-ehdot, aineet sekä kokonaisuudet. Ilmoita Ooditukeen (oodituki(at)oulu.fi) esim. halutusta uudesta kokonaisuudesta laajuus (min ja max), nimi suomeksi ja englanniksi, suoritustyyppi, voimassaoloaika, vastuuorganisaatio, oppiaine ja koulutusala, arvosteluasteikko ja mahdollinen laskentasääntö sekä suorituskielet.

Tiedekunnat ja laitokset ylläpitävät omia opintojaksojaan ja opintojakson osiaan sen mukaan, miten ylläpitovastuut on tiedekunnassa sovittu.

Valitse **Perustiedot** ja sitten kohta **Opintokohteen käsittely** tai **Opetus** ja sitten **Opintokohteen käsittely**. Hae opintokohde kirjoittamalla tunniste sille varattuun kenttään ja näpäytä Hae. Jos et tiedä tunnistetta, näpäytä Hakuikkuna-painiketta, jolloin pääset suorittamaan hakuja mm. nimen perusteella. Hae-Opintokohde -ikkunan käyttö on kuvattu ohjeessa 'OODI: Hakuikkunoita'.



2. Opintokohteen tiedot

Muut tiedot		Sisältyvydet		Leikkaavuudet		Edeltävät opinnot	
Vastuut	Opettajat	Luokittelu	Kuvaus	Oppimateriaali	Ilmoittautuminen	Arvostelu	
Organisaatio		Rooli		Vastuu- osuus			
2100	Kasvatustieteiden	Järjestävä		100	01.01.1950 - 21.12.2012		+ -

Nimi: tietoja pääset lukemaan ja muuttamaan näpäyttämällä painiketta '...'. Jos opintokohteen nimi vaihtuu toiseksi esim. 1.8.2003 lähtien, merkitse entinen nimi päättyneeksi 31.07.2003 ja lisää '+'-painikkeella uusi nimi, jonka voimassaolo alkaa 1.8.2003. Muuta tarvittaessa myös englanninkielinen nimi voimassaoloaikoineen. Opintokohteiden nimiä ei saa poistaa! **Opintokohteella on oltava aina voimassaoleva suomenkielinen ja englanninkielinen nimi (1.1.1950 – 21.12.2012), vaikka itse opintokohteen voimassaolo olisi päättynytkin tai alkaisi esim. 1.8.2012.** Jos opintokohteella on olemassa vain englanninkielinen nimi, se täytyy olla sekä suomenkielisessä että englanninkielisessä kentässä.

Lyhenne: Sovellus muodostaa lyhenteen nimen 15 ensimmäisestä merkistä. Voit itse muuttaa lyhenteen toiseksi.

Kieli	Voimassaolo	Nimi	Lyhenne
suomi	01.01.1950 - 31.07.2003	Oodi jakso 2	Oodi jakso 2
suomi	01.08.2003 - 21.12.2012	Oodi jakso kaksi	Oodi jakso kaks
englanti	01.01.1950 - 21.12.2012	Oodi part two	Oodi part two



OULUN YLIOPISTO
UNIVERSITY of OULU

Huom! Opintojakson osan nimi tulee muodostaa niin, että nimen alussa esiintyy opintojakson nimi ja osaan liittyvä tarkenne tulee sen jälkeen. Näin saadaan keskeneräisten opintojaksojen osat tulostumaan suoritusotteelle ymmärrettävästi.

Laajuus op ja ov: Opintokohteen laajuus ilmoitetaan opintopisteinä (ov-laajuus on nolla). Laajuuden minimiarvo tarkoittaa sitä laajuutta, jonka sovellus tarjoaa opinnolle suorituksia rekisteröitäessä. Laajuus voidaan opintoja rekisteröitäessä muuttaa tarpeen mukaan. Opintopistelaajuus esitetään ensin, sitten opintoviikkolaajuus, joka on 0,00-0,00. **1.8.2010 tai sen jälkeen voimaan tulevilla opintokohteilla tulee laittaa op-laajuudet oikein, ov-laajuudet nolliksi.**

Suhde: Minimi op-laajuus / minimi ov-laajuus. **Ei-päivitettävä kenttä.**

Ov-Op –kerroin: luku, jonka perusteella ohjelma generoi laajuuden toisessa yksikössä, kun käyttäjä muuttaa opintosuorituksia rekisteröidessään jommankumman yksikön mukaista laajuutta. **1.8.2010 tai sen jälkeen voimaan tulevilla opintokohteilla kenttää ei tarvitse päivittää.**

Alkup. Yksikkö: Laajuusyksikkö, jolla opintokohde on tarkoitettu suoritettavan. Tähän laitetaan OY:ssa arvo 'op'.

Yksikkö valittavissa opinnolle: Tähän ei laiteta OY:ssa ruksia.

Laji: Opintokohteen laji ilmoittaa, onko kohde esimerkiksi opintojakso, opintojakson osa tai kokonaisuus. Tärkeä tieto.

Suorit.tyyppi: Opintokohteen tyyppi luokittelee kohteen aseman opetussuunnitelmassa, esimerkiksi perusopinnot tai aineopinnot.

Voimassaolo: **Huom!** Oodin käyttöönottoaiheessa lähes kaikki opintokohteet jätettiin voimassaoleviksi (voimassaoloaika 01.01.1950 – 21.12.2112). Nykyisin tulee laittaa uusille opintokohteille aidot alkamispäivämäärät. Päivämäärissä tulee käyttää lukuvuoden alkamis- ja päättymispäivämääriä. Opintokohteelle voi rekisteröidä suorituksia, vaikka voimassaoloaika olisi päättynyt, mutta sovellus huomauttaa asiasta. Opintokohteen voimassaolo täytyy päättää sen lukuvuoden loppuun, josta lähtien sitä ei enää opeteta (esim. 31.7.2013).



3. Opintokohteen käsittely -ikkunan välilehtien tiedot

3.1 Vastuut

Laitokset eivät saa muuttaa vastuualuetietoja sopimatta asiasta pääkäyttäjän kanssa. Opintokohteella voi olla useampia vastuorganisaatioita. Silloin prosenttiosuuksien summa pitää olla 100. Opinnolle voidaan tarvittaessa suorituksen rekisteröinnin yhteydessä kirjata poikkeava vastuualue.

Opintokohteella on oltava vastuorganisaatietieto voimassa 1.1.1950 – 21.12.2112, vaikka opintokohteen voimassaolo alkaisi myöhemmin tai olisi päättynyt.

OY:ssa opintokohteilla on vastuorganisaatio roolilla 'Järjestävä'. Tutkinnoilla, koulutusohjelmilla, suuntautumisvaihtoehdoilla ja aineilla vastuorganisaatio on lisäksi roolilla 'Opinto-oikeuden myöntävä'. Humanistisessa tiedekunnassa on edellisten lisäksi opintojaksoilla ja opintojakson osilla vastuorganisaatio roolilla 'Oppiaineryhmä (HuTK)' ja avoimessa yliopistossa, täydennyskoulutuksella sekä MBA-opinnoilla roolilla 'Opinto-oikeuden organisaatio'.

3.2 Opettajat

Sen opettajan nimi, joka antaa opinnosta suoritusmerkinnän.

Sisältyvyydet		Leikkaavuudet			Edellävät opinnot		
Vastuut	Opettajat	Luokittelu	Kuvaus	Oppimateriaali	Ilmoittautuminen	Arvostelu	Muut tiedot
Opettaja		Organisaatio			Voimassaolo		
500438	...	Opettaja Olli	Kasvatustieteiden ja	01.01.1950	21.12.2112	+	
						-	
							Opett.perus-tiet.käsit.

Jos vastuupettaja vaihtuu, edellisen opettajan kohdalle merkitään voimassaolo päättyneeksi ja lisätään uusi opettaja '+'-painikkeella. Uuden opettajan voimassaolo laitetaan alkamaan yksi päivä myöhemmin kuin edellisen voimassaolo päättyi. Mahdollisuuksien mukaan olisi hyvä käyttää opettajien voimassaoloaikoina lukukausien tai -vuosien alkamis- ja päättymisajankohtia. Opettajan voi hakea näpäyttämällä painiketta '...'.



3.4 Kuvaus ja Oppimateriaali

Näitä tietoja ei päivitetä WinOodissa. WebOodin Opinto-oppaassa esitettävät kuvaustekstit ja oppimateriaalit syötetään OpasOodin kautta.

Huom! Jos kopioit opintokohteita, joilla on kuvaustekstit ja/tai oppimateriaalit olemassa, niiden kopioitumisen voi estää (Version 3.5 uusi ominaisuus).

3.5 Ilmoittautuminen

Opetukseen ilmoittautumiseen liittyviä tietoja, liittyy opetustapahtumien käsittelyyn.

Opintojaksoille ja opintojakson osille laitetaan rasti päälle **'Voidaan ilmoittautua'**. Kenttä **'Julkinen'**: Jos tästä poistaa rastin, opintokohde ei näy WebOodissa. Tällä voi rajata ikivanhojen opintokohteiden näkymistä WebOodissa. Saattaa olla myös järkevä piilottaa yleiskäyttöisiä opintokohteita, esim. 'Muualla suoritettuja opintoja'.

Hylkäyksen syyt: Kun perustat uusia opintojaksoja tai opintojakson osia, näpätä Hylkäyksen syyt -kehiksen oikeassa reunassa olevaa painiketta ' + '. Opintokohteelle kopioituu hylkäyksen syyt, joiden perusteella opiskelijan opetukseen osallistumisoikeus tarkistetaan kyseisen opintokohteen opetustapahtumien osalta.

Kun lisäät opintokohteita, lisää hylkäyksen syyt kaikille opintojaksoille ja opintojakson osille. Oletusrukseihin ei pidä tehdä muutoksia, ellei ole sopinut asiasta pääkäyttäjän kanssa.

Muut tiedot	Sisältyvyydet	Leikkaavuudet	Edeltävät opinnot			
Vastuut	Opettajat	Luokittelu	Kuvaus	Oppimateriaali	Ilmoittautuminen	Arvostelu
<input checked="" type="checkbox"/> Voidaan ilmoittautua <input checked="" type="checkbox"/> Julkinen						
<input type="checkbox"/> Ilmoittautuminen estetään						
Ilmoittautuminen opetustapahtumaan						
Alkaa <input type="text"/> päivää ennen opetustapahtuman alkua, kello <input type="text"/>						
Päättyy <input type="text"/> päivää ennen opetustapahtuman alkua, kello <input type="text"/>						
<input type="checkbox"/> Ilmoittautumiset vahvistetaan automaattisesti						
<input type="checkbox"/> päivää ennen opetustapahtuman alkua (jos tyhjä, niin ilm. päättymistä seuraavana)						
Ryhmäkoko <input type="text"/> opiskelijaa (maksimi) Yrit.maks.lkm <input type="text"/>						
Tenttiryhmä <input type="text"/>						
Hylkäyksen syy						
Ilmoittautuminen estetään						
Annetaan huomautus						
<input checked="" type="checkbox"/> Opinto-oikeus puuttuu						
<input checked="" type="checkbox"/> Läsnäoloilmoittautuminen puuttuu						
<input type="checkbox"/> Pakolliset edeltävät opinnot puuttuvat						



3.6 Arvostelu

Välilehti yksinkertaisimmillaan:

Välilehden yläreunassa olevia kenttiä 'Peruste' ja 'Min/max pist.' ei käytetä OY:ssa.

Opintokohteen arvosteluasteikko:

Suoritettavalla opintokohteella on oltava määriteltyä arvosteluasteikko, vähintään yksi. Yksi arvosteluasteikoista on oltava oletusasteikko (ruksi kentässä Oletusasteikko). Jo ennen 1.8.2005 käytössä olleilla opintokohteilla saattaa olla useampia arvosteluasteikkoja, joista vain yksi on oletusasteikkona (yleensä 5-portainen)

Arvosteluasteikkoja voi lisätä ja poistaa painikkeilla '+' ja '-'. **Arvosteluasteikkoja ei saa poistaa!** Opintokohteella on oltava voimassaoleva oletusarvosteluasteikko koko aikavälillä 1.1.1950 – 21.12.2112, vaikka itse opintokohteen voimassaoloaika olisi lyhyempi.

Oulun yliopistossa käytettävät arvosteluasteikot 1.8.2012 alkaen:

5-portainen (1,2,3,4,5, hyv, hyv+, hyl, eisa, luop). Yleisasteikko opintojaksot, opintojakson osat ja kokonaisuudet. Myös kokonaisuudet ja lopputyöt arvostellaan kokonaisluvuin. Arvosanaa hyv+ käytetään STO:n ja TOLLin harjoitustöille, laskennallinen arvo on yksi.

Tutkinnot (suor, oiv, khy): Tutkinnoilla ja väitöksillä.

KK T,H (T, H, hyl, eisa, luop) Kielikeskus, toinen kotimainen kieli.

Desimaaliasteikko / LTK osat: Joillekin lääketieteen opintojakson osille.

Pisterajat:

Pisterajoja tarvitaan joissakin tilanteissa kertomaan ylemmälle opintokohteelle, miten arvosana määräytyy alempien opintokohteiden arvosanoista (opintojaksolle voidaan laskea arvosana opintojakson osilta, kokonaisuudelle lasketaan arvosana opintojaksoilta tai pääaineelle lasketaan arvosana kaikilta siihen kiinnitetyiltä opintojaksoilta).

Pisteraja-rivejä voi lisätä ja poistaa painikkeilla '+' ja '-'. Huom. Pisterajoissa alaraja <= arvo < ylaraja.



Pisterajoja ei tarvitse ilmoittaa sellaisissa tapauksissa, joissa opintokohteeseen sisällytettävillä alemmilla opintokohteilla on sama arvosteluasteikko kuin käsiteltävällä opintokohteella (esim. opintojakson osilla ja opintojaksolla 5-portainen arvosteluasteikko). Järjestelmä laskee valitun laskentasäännön mukaan keskiarvon tai summan ja valitsee laskettua arvoa lähinnä olevan arvosanan.

Pisterajoja tarvitaan sellaisissa erikoistapauksissa, joissa opintojakson osilla on eri arvosteluasteikko kuin opintojaksolla. Muutamia tällaisia tapauksia löytyy lääketieteen opintojaksoista, joissa opintojakson osat arvostellaan desimaaliasteikolla ja opintojakson arvosana lasketaan osien pisteiden summasta, joka muunnetaan pisterajojen avulla 5-portaisen asteikon arvosanaksi.

Esimerkkinä opintojakso 040201A 'Anatomia sekä lääketieteellinen solu- ja kehitysbiologia'. Opintojakso koostuu viidestä opintojakson osasta, joilla on arvosteluasteikkona 'Desimaaliasteikko / LTK osat'. Kun kaikki osat on suoritettu, lasketaan pistesumma ja annettujen pisterajojen perusteella saadaan opintojaksolle 5-portaisen asteikon arvosana.

Sisältyvyydet		Leikkaavuudet		Edellävät opinnot			
Vastuut	Opettajat	Luokittelu	Kuvaus	Oppimateriaali	Ilmoittautuminen	Arvostelu	Muut tiedot
Peruste	-						
Min/max pist.							
Opintokoht. arv.ast.	Asteikko	Oletusasteikko	Voimassaolo				
	5-portainen 1,2,3,4,5,hyv,hyl,eisa,luop,hy	<input checked="" type="checkbox"/>	01.08.2005 - 21.12.2112				+
Pisterajat	Arvosana	Alaraja	Ylaraja	Voimassaolo			-
	hyl	0,00	25,00	01.01.1950 - 21.12.2112			+
	1	25,00	29,00	01.01.1950 - 21.12.2112			
	2	29,00	33,00	01.01.1950 - 21.12.2112			-
	3	33,00	37,00	01.01.1950 - 21.12.2112			
	4	37,00	42,00	01.01.1950 - 21.12.2112			
	5	42,00	51,00	01.01.1950 - 21.12.2112			
Arvosana	-						
Painokerroin	1,00						
Laskentasääntö	Pist summaus OY						Laskenta-säännöt >>

Pisterajat opintojaksolle 040201A.

Arvosana: Opintokohteen oletusarvosana. Tätä ei käytetä Oulun yliopistossa.

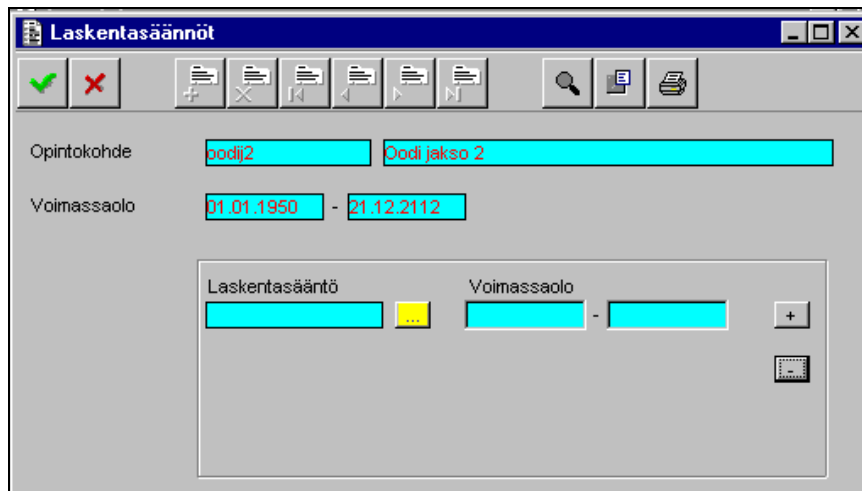
Painokerroin:

Kerroin, jolla tämän opintokohteen suoritusta painotetaan laskettaessa opiskelijan kokonaisuudelle painotettua keskiarvoa. Painokerroin on OY:ssa yleensä yksi. Jos opinto halutaan jättää aina pois esim. kokonaisuuden arvosanaa laskettaessa, opintokohteelle voidaan laittaa painokerroin 0 (esim. diplomityöt ja pro gradut). Jos opinnot arvosana on 'hyv', se jää automaattisesti laskennoista pois.

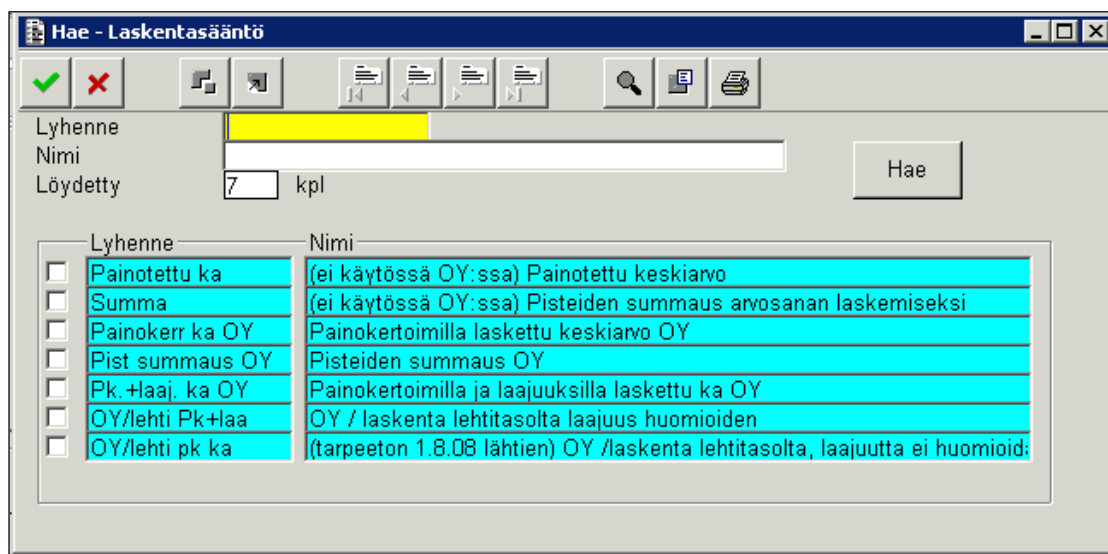


Laskentasääntö:

Jos opintojaksolle halutaan laskea arvosana automaattisesti opintojakson osista, laskentasääntö on määriteltävä. Samoin jos kokonaisuuksien arvosanat lasketaan 'nappia painamalla' Oodiin määriteltyjen laskentasääntöjen mukaisesti, laskentasääntö on määriteltävä. Näpätä painiketta Laskentasäännöt>>. Näpätä ikkunassa 'Laskentasäännöt' Laskentasääntö-kentän lopussa olevaa painiketta '...'.



Näpätä avautuvassa 'Hae-Laskentasääntö' -ikkunassa painiketta Hae. Valitse haluamasi laskentasääntö. Näpätä Hyväksy-painiketta. Lisää Laskentasäännöt ikkunassa voimassaoloaika (01.01.1950 – 21.12.2112 ellei ole syytä toimia toisin) ja näpätä Hyväksy-painiketta.





OY:ssa ovat käytössä seuraavat laskentasäännöt:

- **Pist summaus OY:** Esim. TOL ja STO – harjoitustyö voi korottaa tentin arvosanaa ykkösen verran. Käytetään vain opintojaksoilla, joille lasketaan arvosana opintojakson osilta.
- **Painokerr ka OY:** Esim. 70% osa1 arvosana ja 30% osa2 arvosana. Käytetään vain opintojaksoilla, joille lasketaan arvosana opintojakson osilta.
- **Pk+laaj ka OY:** Arvosana lasketaan opintopisteillä / opintoviikoilla ja kiinnitysten painokertoimilla painotettuna keskiarvona. Tämä laskentasääntö on käytössä kokonaisuuksilla.
- **OY/lehti Pk+laa:** Arvosana lasketaan opintopisteillä / opintoviikoilla ja kiinnitysten painokertoimilla painotettuna keskiarvona. Laskenta suoritetaan useampitasoisessa opintohierarkiassa alimmalta hierarkiatasolta (lehtitasolta), paitsi jos alin taso on opintojakson osa, lasketaan seuraavalta sitä ylemmältä tasolta. Käytetään mm. TTK:n tutkinnon arvosanan laskemisessa. Voidaan käyttää myös pää- tai sivuaineen arvosanan laskemiseen. Jos tarvitset lehtitason laskentaa, ota yhteyttä pääkäyttäjään. Arvioidaan laskentasäännön soveltuvuus tapauksessasi.

Huomaa seuraava erikoistapaus laskennassa: "... jos alin taso on opintojakson osa, lasketaan seuraavalta sitä ylemmältä tasolta". Jos kiinnität opintojakson osan suoraan opintokokonaisuuteen, arvosanan laskenta menee väärin. Jos näin on tarpeen toimia, muuta ko. opintojakson osalle lajiksi opintojakso ennen arvosanan laskentaa.

- **(OY/lehti pk ka:** Kuten edellä, mutta painotus ainoastaan painokertoimilla. Huom! Tälle ei enää käyttötarvetta 1.8.2008 jälkeen.

Laskentasääntöjen käyttämät painokertoimet ilmoitetaan Sisältyvyudet-välilehdellä.

Huomaa päätös: "Siirrytään kokonaisuuksien arvosanojen laskemisessa 1.8.2008 alkaen koko yliopistossa yhtenäiseen tapaan: *Lasketaan arvosana kokonaisuuteen kiinnitetyistä suorituksista tutkintoasetuksesta riippuen joko opintopisteillä tai opintoviikoilla painotettuna keskiarvona. Pro gradu –tutkielmien ja diplomitöiden arvosanoja ei oteta huomioon syventävien opintojen keskiarvoa laskettaessa.*"

Edellä mainittu tarkoittaa:

- opintojaksoilla tulee olla painokerroin yksi, paitsi nolla poikkeustapauksissa, joissa arvosana tulee jättää laskennasta pois.
- kokonaisuuksilla käytetään laskentasääntöä **Pk+laaj ka OY**
- oppiaineilla käytetään laskentasääntöä **OY/lehti Pk+laa** jos aineille on tarpeen laskea keskiarvoja.



Huom! Laskentasääntöä ja pisterajoja ei tarvitse määritellä sellaisille opintokohteille, joille Oodin ei tarvitse laskea arvosanoja alemmista opinnoista (mm. opintojakson osat, suuri osa opintojaksoista, osa kokonaisuuksista ja aineista).

3.7 Muut tiedot

Tarkista ja tarvittaessa lisää tai muuta opintokohteen kielet. Jos opiskelija voi saada opintokohteesta useamman suoritusmerkinnän, lisää rasti ruutuun 'Voidaan suorittaa useasti' (varsinkin jatko-opintojen opintokohteet). Tällöin opintokohde voidaan lisätä HOPSiin useamman kerran. 'Voidaan perustaa opetustapahtuma' –rasti on opintojaksoilla ja opintojaksojen osilla, mutta ei kokonaisuuksilla. Voidaan suorittaa –rasti on oltava päällä sellaisilla opintokohteilla, jotka voidaan suorittaa. OY:ssa samoja opintoja yleensä voi käyttää useampaa tutkintoon ja sitä varten laitetaan opintokohteille päälle rasti 'Sallittu kytkeä useampaan opin.koht.' (Kentät, joita tässä ei mainittu, eivät ole käytössä OY:ssa).

Tunnisteet-painikkeen kautta pääsee katsomaan opintokohteen tunnisteita. **Käyttäjät eivät saa itse tehdä tunnisteisiin muutoksia, pääkäyttäjä muuttaa tarvittaessa.**

Sisältyvyydet		Leikkaavuudet		Edellävät opinnot			
Vastuut	Opettajat	Luokittelu	Kuvaus	Oppimateriaali	Ilmoittautuminen	Arvostelu	Muut tiedot
Opintokohteen kielet		1	...	suomi	+	-	Tunnisteet >>
<input checked="" type="checkbox"/>	Voidaan suorittaa	<input checked="" type="checkbox"/>	Voidaan perustaa opetustapahtuma				
<input type="checkbox"/>	Voidaan suorittaa useasti	<input checked="" type="checkbox"/>	Sallittu kytkeä useampaan opin.koht.				
<input type="checkbox"/>	Suor.merkinnästä ilm. opiskelijalle	<input type="checkbox"/>	Suunnitelma vahvistettava				
Oletustunnit							
Vanhenemisaika			kuukautta				
Kohteen ol.suor.aika	...						

3.8 Sisältyvyydet

Ylemmät ja alemmat opintokohteet.

Alempien opintokohteiden tapauksessa ilmoitetaan sisältyvyyden laji, onko ko. opintokohde pakollinen, vaihtoehtoinen vai valinnainen, kiinnitetäänkö se automaattisesti tähän opintokohteeseen (Autom. kiinn.), ja mikä on kiinnityksen painokerroin (tarvitaan automaattisessa arvosanan laskennassa – useimmiten painokerroin OY:ssa taitaa olla yksi). Järj: Missä järjestyksessä opintokohteiden halutaan näkyvän näytöillä.

Ylempänä opintokohteena opintojakson tapauksessa esiintyy yleensä kokonaisuus, jos kokonaisuuksia on määritetty. Esimerkkinä 'Tietojenkäsittelytieteen perusopinnot'.



Automaattikiinnitys laitetaan aina opintojakson osalle, kun se voi kuulua vain ja ainoastaan yhteen opintojaksoon. **Kokonaisuuksien tapauksessa ei alemmille opintokohteille (opintojaksoille) saa käyttää automaattikiinnityksiä.**

Alempien opintokohteiden lisääminen aloitetaan näpäyttämällä '+'-painiketta. Voit halutessasi siirtyä alemman tai ylemmän opintokohteen perustietoihin. Näpäytä opintokohteen tunniste-kenttää ja sitten Siirry-painiketta.

Kun näpäytät näytön yläosassa olevaa painiketta 'Hierarkia-Opintokohde', saat ylemmät ja alemmat opintokohteet näkyviin myös hierarkisena rakenteena.

Huom! Rakenna sisältyvyydet niin, että lisäät ylemmälle opintokohteelle alemmat opintokohteet sisältyviksi (opintojaksoille osat, kokonaisuuksille opintojaksot alemmiksi opintokohteiksi), ei päinvastoin.

Lisäys maaliskuussa 2007, versio 2.51:

Kun opintojakso koostuu opintojakson osista eikä osien haluta näkyvän opinto-oppaissa, sisältyvyydet voivat olla voimassa 1.1.1950 tai 2.8.20xx lähtien (uudet opintojaksojen osat).

Kokonaisuus koostuu opintojaksoista: Aiemmin Oodissa olleille sisältyvyyksille on muutettu voimassaolo alkamaan 1.8.1950 (oli aiemmin 1.1.1950). Samanaikaisesti voi olla voimassa useita sisältyvyyksiä. Useat sisältyvyyssuhteet ovat tarpeen tutkintorakenteiden määrittelyssä: kokonaisuus voi koostua lukuvuonna 2007-2008 eri opintojaksoista kuin lukuvuonna 2006-2007. Erilaiset kokonaisuuksien rakenteet näkyvät näin oikein OodiHOPSin tutkintorakenteissa ja opinto-oppaissa. Sisältyvyyden voimassaolo kokonaisuuksien tapauksessa alkaa aina 1.8.xxxx ja päättyy 21.12.2112.

Huom! Vanhoja sisältyvyyksirivejä ei saa poistaa, ellei tieto ole virheellinen. Vanhat sisältyvyydet ovat voimassa 1.8.1950 – 21.12.2112 ja uudet esim. 1.8.2007 – 21.12.2112.

Lisäys 30.3.2010:

Jotta sisältyvyydet näkyisivät oikein opinto-oppaissa, on sisältyvyyden voimassaoloajan alettava samana päivänä kuin oppaan voimassaolo.

Sisältyvyyksiä rakennetaan myös WebOodin Tutkintorakenteen laadinnan yhteydessä. Kun sisältyvyys rakennetaan WebOodissa, tiedot siirtyvät WinOodiin.



Esimerkki opintojakson osien sisällymisestä opintojaksoon:

Vastuut	Opettajat	Luokittelu	Kuvaus	Oppimateriaali	Ilmoittautuminen	Arvostelu	Muut tiedot
Sisältyvyydet		Leikkaavuudet			Edeltävät opinnot		
Ylemm. opintokohteet							
Opintokohte		Voimassaolo					
oodijok	...	Oodi kokonaisuus	01.01.1950	-	21.12.2112	>>	+ -
Siirry							
Alemm. opintokohteet							
Opintokohte		Sis. laji	Voimassaolo		Autom. kiinn.	Järj.	Painokerr.
oodij2-01	...	Oodi jakso kaksi,	Pakollisu	01.01.1950	-	21.12.2112	<input checked="" type="checkbox"/> 1 1,00 >>
oodij2-02	...	Oodi jakso kaksi,	Pakollisu	01.01.1950	-	21.12.2112	<input checked="" type="checkbox"/> 2 1,00 >>
Siirry							

Jos opintojakson osa käy tarpeettomaksi (sitä ei tarvitse suorittaa saadakseen opintojakson valmiiksi), merkitse opintojakson osan sisältyvyyden voimassaololle päättymispäivämäärä. Älä poista osaa alemmista opintokohteista.

Esimerkki opintojaksojen sisällymisestä kokonaisuuteen:

Kokonaisuuden sisältyvyysrakenne näkyy oppaassa, jonka voimassaolo alkaa 1.8.2007.

Sisältyvyydet	Leikkaavuudet	Edeltävät opinnot					
Ylemm. opintokohteet							
Opintokohte		Voimassaolo					
...	...	-					
Siirry							
Alemm. opintokohteet							
Opintokohte		Sis. laji	Voimassaolo		Autom. kiinn.	Järj.	Painokerr.
oodij1	...	Oodi jakso 1	Pakollisu	01.08.2007	-	21.12.2112	<input type="checkbox"/> 1,00 >>
oodij2	...	Oodi jakso 2	Pakollisu	01.08.2007	-	21.12.2112	<input type="checkbox"/> 1,00 >>
oodij3	...	Oodi jakso 3	Pakollisu	01.08.2007	-	21.12.2112	<input type="checkbox"/> 1,00 >>
oodij1	...	Oodi jakso 1	Pakollisu	01.08.1950	-	21.12.2112	<input type="checkbox"/> 1,00 >>
oodij2	...	Oodi jakso 2	Pakollisu	01.08.1950	-	21.12.2112	<input type="checkbox"/> 1,00 >>
Siirry							

3.9 Leikkaavuudet

Eli minkä opintokohteiden kanssa ko. opintokohteella on yhteinen sisältö.

Jos opiskelija on aiemmin suorittanut opintokohteen A, jonka sisältö on määritelty leikkaavaksi opintokohteen B kanssa, opintosuoritusta B rekisteröitäessä Oodi näyttää



virkaileijalle leikkaavan opintokohteen A suorituksen (samoin kuin saman opintokohteen korotustapauksessa). Virkaileija voi samalla merkitä tarvittaessa esim. vanhan suorituksen korotetuksi. Esimerkkinä voi olla tapaus, että opintojakso on alun perin järjestetty 2 opintoviikon laajuisena. Sitten sisältöä muutetaan ja laajuus on 3 ov ja opintokohteelle annetaan uusi tunniste. Opiskelija suorittaa uuden jakson, jolloin hänen leikkaava vanha suorituksensa voidaan merkitä samalla korotetuksi.

Yhteislaajuus-kohtaan voi laittaa suuremman laajuuden (laajuuksista käsiteltävä opintokohde ja leikkaava opintokohde). Jos kentässä 'Molempiin suuntiin' on rasti päällä, Oodi näyttää leikkaavan kohteen riippumatta siitä, kummalle tunnisteelle suoritusta ollaan rekisteröimässä.

Kun opiskelija ilmoittautuu WebOodin kautta suorittamaan opintokohteen, jonka kanssa leikkaavan opinnot hän on jo suorittanut aiemmin, hän saa ilmoituksen asiasta. Samoin virkaileijalle tulee opiskelijan ilmoittautumisen yhteyteen huomautuksena hylkäyksen syy (tämä hylkäyksen syy ei estä ilmoittautumista, se on ainoastaan huomauttava)

Vastuut	Opettajat	Luokittelu	Kuvaus	Oppimateriaali	Ilmoittautuminen	Arvostelu	Muut tiedot
Sisältyvyydet		Leikkaavuudet			Edeltävät opinnot		
Leikkaavat op.kohteet					+ - Siirry		
Opintokohde	Min laajuus	Yhteislaajuus		Voimassaolo		Molempiin suuntiin	
407010A	Op	Ov	Op	Ov			
...	4,00	2,00	4,00	2,00	01.01.1950 - 21.12.2112	<input checked="" type="checkbox"/> >>	
Alkukasvatus							

3.10 Edeltävät opinnot

Mitkä opinnot on suoritettava ennen ko. opintoa. Edeltävät opinnot liittyvät opetustapahtumien käsittelyyn. Tällä voidaan rajata opetukseen ja tentteihin ilmoittautumista – jos edeltävät opintokohteet on suorittamatta, opiskelija saa huomautuksen, kun hän yrittää ilmoittautua opetustapahtumaan. Opiskelijan ilmoittautuminen kirjautuu Oodiin, mutta ilmoittautumisen yhteydessä näkyy hylkäyksen syy 'Edeltävät opinnot puuttuvat'.

Edeltävät opinnot –vaatimuksia voi määritellä

(A ja B ja C)

(A ja B) tai C

(A tai B) ja (C tai D)



Jos ryhmiä (yllä ryhmiä kuvataan suluihin) on enemmän kuin kaksi, kaikkien ryhmien välillä on oltava sama operaattori ja / tai . Ryhmän sisällä kaikkien opintokohteiden välillä on oltava sama operaattori.

Opintokohteella voi olla **useita eri aikaan voimassa olevia** edeltävyyssyömbinaatioita. Aloita uuden edeltävyyssyömbinaation lisääminen näpöyttämällä välilehden ylintä '+'-painiketta. Välilehdellä ylempi valinta kuvaa ryhmien välistä operaattoria (ja: kaikki vaaditaan; tai: yksi riittää) ja alempi vastaava valinta ryhmän sisäistä. Ryhmiä lisätään '+'-painikkeella, samoin opintokohteita ryhmän sisälle.

Vastuut	Opettajat	Luokittelu	Kuvaus	Oppimateriaali	Ilmoittautuminen	Arvostelu	Muut tiedot
Sisältövyödydet		Leikkaavyödydet			Edeltävät opinnot		
Edeltävyyssyömbinaatio		Kopioi nämä pohjaksi			+		
Voimassaolo		01.01.1950 - 21.12.2112					
Edeltävyyssyömbinaation valinnaisuus		<input checked="" type="radio"/> kaikki vaaditaan <input type="radio"/> yksi riittää			-		
Edeltävyyssyömbinaatiot							
Opintokohteiden valinnaisuus		<input type="radio"/> kaikki vaaditaan <input checked="" type="radio"/> yksi riittää			+		
Opintokohteet		oodij1 ... Oodi jakso yksi			+ - Siirry		
Opintokohteiden valinnaisuus		<input type="radio"/> kaikki vaaditaan <input checked="" type="radio"/> yksi riittää			+		
Opintokohteet		401063A ... Opetushallinto 401063A2 ... Opetushallinto			+ - Siirry		

Esimerkissä yllä: Edeltävinä opintoina pitää olla suoritettuna yksi ryhmästä (oodij1) ja (ylin valinta 'kaikki vaaditaan') yksi ryhmästä (401063A , 401063A2)

The screenshot shows the same system interface as above, but with numbered callouts (1-7) pointing to specific elements:

- 1: Points to the '+' button in the 'Edeltävät opinnot' section.
- 2: Points to the date range '01.01.1950 - 21.12.2112'.
- 3: Points to the radio button selection 'kaikki vaaditaan'.
- 4: Points to the '+' button in the 'Opintokohteiden valinnaisuus' section.
- 5: Points to the radio button selection 'yksi riittää'.
- 6: Points to the '+' button in the 'Opintokohteet' section.
- 7: Points to the '721217P' course code in the 'Opintokohteet' list.

Esimerkki yhden opintojakson lisäämisestä. Toimi esimerkin mukaisessa järjestyksessä:



OULUN YLIOPISTO
UNIVERSITY of OULU

- 1 lisää edeltävyysskombinaatio
 - 2 sille voimassaoloaika
 - 3 mikä valinnaisuus opintokohderyhmien välille halutaan
 - 4 lisää ensimmäinen opintokohderyhmä
 - 5 mikä valinnaisuus ryhmän sisällä olevien opintokohteiden kesken halutaan
 - 6 ja 7: lisää ensimmäisen opintokohderyhmän ensimmäinen opintokohde. Jos lisää tähän useamman opintokohteen toista vaiheita 6 ja 7
- Jos lisää opintokohderyhmiä, siirry vaiheeseen 4 ja jatka siitä kuten edellä.



4. Opintokohteen voimassaolo päättynyt

Jos opintokohteesta ei enää järjestetä opetusta eikä tenttejä, merkitse opintokohde päättyneeksi muuttamalla opintokohteen voimassaolon päättymispäivämäärä. Muita päivämäärätietoja ei pidä mennä muuttamaan. **Opintokohteen nimi, vastuorganisaatio ja arvosteluasteikko on ehdottomasti oltava voimassa 1.1.1950 - 21.12.2112**, jotta suoritettujen opinnot näkyvät aina oikein. Jos opintokohteen nimi, vastuorganisaatio tai arvosteluasteikko on vaihtunut, niin ensimmäisen voimassaoloajan pitää alkaa 1.1.1950 ja viimeisen päättyä 21.12.2112.

Opintokohteen päättymispäivämäärinä käytetään lukukauden tai lukuvuoden päättymispäivämäärää.

Huom! Vaikka opintokohteen voimassaolo on päättynyt, järjestelmä ei estä suoritusten rekisteröintiä, mutta ilmoittaa asiasta.

Kun opintokohteilla on aidot alkamis- ja päättymispäivät, niitä voi käyttää hakukriteereinä ikkunassa Hae-Opintokohde.

Esimerkki: Haetaan TOLLin opintojaksoja, jotka ovat olleet voimassa 1.8.2002 tai sen jälkeen (haku jättää pois vanhat opintojaksot, joiden voimassaoloaika on päättynyt 31.7.2002 tai aikaisemmin)

Tai haetaan vain kohtalaisen uudet opintojaksot (voimassaolo alkaa 1.8.2000 tai sen jälkeen)::

Merkinnässä **->=01.08.2000** -> tarkoittaa Etsi-valikon 'suurempi kuin' ja
- = Etsi-valikon 'yhtäsuuri kuin'.



5. Opintokohteiden lisääminen Oodiin

- Pääkäyttäjää lisää opintokokonaisuudet.
- Tiedekunnat hyväksyvät opetussuunnitelmat ja sitä kautta perustettavat uudet opintojaksot. Palvelukeskukset lisäävät opintojaksot Oodiin.
- Palvelukeskukset / laitokset voivat lisätä opintojakson osia olemassa oleviin opintojaksoihin.

Uusien 1.8.2005 tai myöhemmin alkavien opintokohteiden lisääminen, muutamia yksityiskohtia

- Opintokohteen lisääminen aloitetaan näpäyttämällä yläreunan työkalua 'Lisää esiintymä'.
- Lisättävillä opintokohteilla voimassaolo voi alkaa todellisesta päivämäärästä, esim. 1.8.2005, mutta **opintokohteen nimi, vastuorganisaatio ja arvosteluasteikko on ehdottomasti oltava voimassa 1.1.1950 – 21.12.2112.**
- opintokohteella on oltava nimi **sekä suomeksi että englanniksi**
- **1.8.2010 tai sen jälkeen voimaan tulevilla opintokohteilla ilmoitetaan op-laaajuudet normaalisti, ov-laaajuudet ovat nolliä ja Ov-Op-kerrointa ei tarvitse päivittää.**
- Alkup. yksikkö: **1.8.2010 tai sen jälkeen voimaan tulevilla opintokohteilla valitse op.**
- Arvosteluasteikko: Käytä vain voimassaolevia arvosteluasteikkoja. Tavallisin on 5-portainen asteikko.
- muista lisätä **Hylkäyksen syyt** Ilmoittautuminen –välilehdellä



6. Opintokohteen kopiointi

Hae ikkunaan 'Opintokohteen käsittely' saman laitoksen opintokohde, joka on mahdollisimman samankaltainen kuin nyt lisättävä opintokohde. Näpäytä painiketta Kopioi. Järjestelmä kysyy "Haluatko kopioida myös opintokohteen mahdolliset kuvaukset ja oppimateriaalit?" Vastausvaihtoehdot ovat Ei, Kyllä ja Peruuta, joista oletusvaihtoehtona on Ei. Yleensä opintokohteen kuvauksia ei haluta kopioida uudelle opintokohteelle.

Oodi kopioi opintokohteen uudeksi. Ikkunan oikeaan reunaan ilmestyy vierityspalkki. Uusi opintokohde on ikkunassa näkösällä. Ilmoitusriville tulee teksti: **OOK2445 Kopiointi suoritettu. Tunnisteen on oltava uniikki, joten anna uusi tunniste nyt heti.**

Kirjoita uusi tunniste ensiksi entisen päälle ja tee sitten tarvittavat muutokset muihin kenttiin ja välilehtien tietoihin.

OpasOodin myötä Oodiin on tallennettu opintokohteiden kuvaustekstit. Opintokohteen kopiointi valitettavasti aikaisemmin (ennen versiota 3.5) kopioi myös nämä kuvaustekstit uudelle opintokohteelle. Poista tekstit seuraavasti, jos opintokohteelle on vahingossa kopioitunut kuvaustekstit:

1. Näpäytä Tekstielementti-kohdan otsikkoa
2. Näpäytä sitten Voimassaolo-rivin lopussa olevaa miinus-painiketta niin monta kertaa, että kaikki eri aikoina voimassaolevat tekstit poistuvat. Tekstielementti-rivin lopussa oleva ruksi poistuu, kun kaikki tekstit on poistettu.

Toista kohtia 1 ja 2 niin kauan, että kaikki tekstit on poistettu.

Huomaathan, että myös englanninkieliset tekstit on poistettava.

Muut tiedot		Sisältyvyydet		Leikkaavuudet		Edeltävät opinnot	
Vastuut	Opettajat	Luokittelu	Kuvaus	Oppimateriaali	Ilmoittautuminen	Arvostelu	
Kieli	1	...	suomi				
Tekstielementit	Taitotaso			<input type="checkbox"/>	▲		
	Asema			<input checked="" type="checkbox"/>	▼		
	Lähtötasovaatimus			<input checked="" type="checkbox"/>	▼		
	Laajuus			<input checked="" type="checkbox"/>	▼		
Voimassaolo	01.08.2010	31.07.2011	+	Muokkaa	-		
Teksti	<div style="border: 1px solid gray; height: 100px;"></div>						

Kun opintojakso on valmis, Tallenna.



OULUN YLIOPISTO
UNIVERSITY of OULU

7. Opettajan lisääminen Oodiin

Laitoksellesi on tullut uusi sivutoiminen tuntiopettaja. Tutki löytyykö opettajan tietoja entuudestaan Oodista.

- Valitse Perustiedot / Opettajan/hallinto henkilön perustietojen käsittely. Kirjoita opettajan sukunimi ja 'mikä tahansa merkkijono' Aakkostusnimi-kenttään ja näpäytä Hae-painiketta. Jos löytyy yksi opettaja, se siirtyy suoraan ikkunaan. Jos ei löydy yhtään, ohjelma siirtyy hakuikkunaan ja ilmoitusriville tulee teksti: 'Hakuehtojen mukaisia tietoja ei ole'. Poistu hakuikkunasta Palaa-painikkeella. Jos löytyi useita opettajia ja joku niistä on oikea, valitse se ja palaa painikkeella Hyväksy.
- Ellei opettajaa löydy Oodista, ja ellet tiedä hänen henkilötunnustaan, etsi löytyisikö henkilö opiskelijana. Jos löytyy opiskelijana, kirjoita henkilötunnus muistiin. Ellei löydy opiskelijana, yritä selvittää henkilötunnus henkilöstösihteeriltä.

Ellei opettajaa ole ennestään Oodissa, ilmoita Oodin pääkäyttäjälle osoitteeseen oodituki(at)oulu.fi lisättävästä opettajasta seuraavat tiedot: kaikki nimet, henkilötunnus (tai opiskelijanumero, jos opettaja löytyy Oodista opiskelijana), sähköpostiosoite, millä laitoksella ja millä nimikkeellä opettaja toimii.