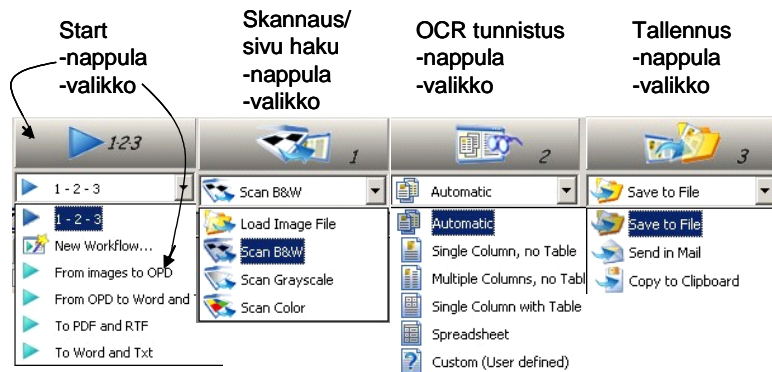


## TEKSTIN SKANNAUS

- Tarkista ensin, että skannerissa on virta päällä.
- Avaa skannerin kansi ja laita originaali skanneritasolle oikeaan yläkulmaan
- Tekstin skannaus: käynnistä ohjelma **OmniPage Pro 14**

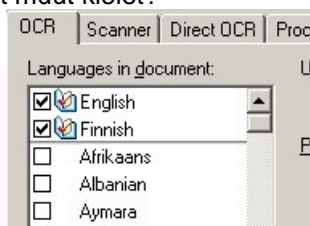
### OMNIPAGE PRO 14

Työkalut:

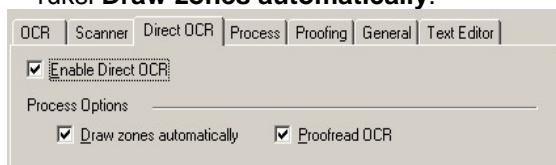


Käynnistä automaattinen prosessi:

1. Varmista, että **Start** -valikossa on **1-2-3** valittu.
2. Valitse **Skannaus/Sivu haku** -valikosta sopiva skannaustapa. Onko alkuperäinen teksti paperilla vai kuvatiedostona, skannataanko mustavalkoisena, harmaasävyin vai värillisenä?
3. Valitse **OCR-tunnistus** -valikosta tunnistettavan sivun asettelutapa. Onko alkuperäinen yksi- vai monipalstainen, taulukkomuotoinen vai sekoitus?
4. Valitse **Tallennus** -valikosta **Save to File**.
5. Tarkista kieliasetus **Tools – Options- OCR-**lehdykä Mikä on alkuperäisen tekstin pääkieli ja mahdolliset muut kielet?



Tarkista, että oikoluku on päällä eli **Direct OCR-**lehdykässä ruksi kohdassa **Proofread OCR**. Jos haluat itse määrittellä skannatut alueet, ota pois ruksi **Draw zones automatically**.



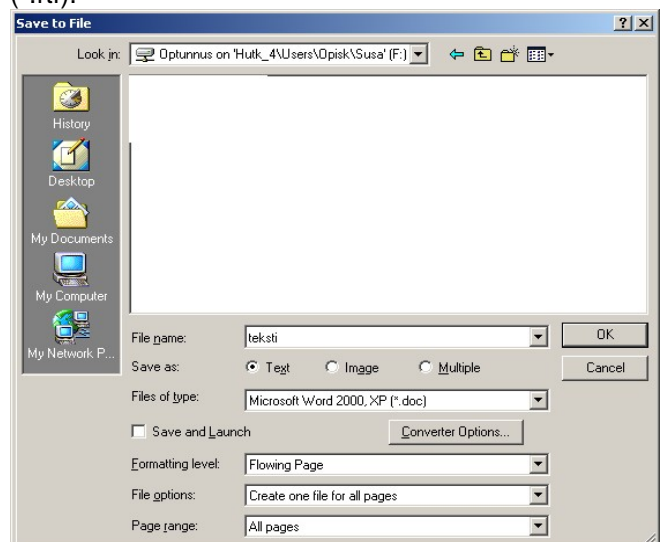
Paina **OK**.

6. Paina **Start** -nappulaa **1-2-3** edelleen valittuna **aloittaaksesi skannauksen. Skannauksen edistymisen näet työkaluissa.**

Jos oikoluku on päällä, ohjelma ehdottaa sivun skannauksen jälkeen sanojen muokkamista. Voit hylätä, hyväksyä tai tehdä korjauksia.

Voit skannata useampia sivuja tai lopettaa.

Ohjelma pyytää tallentamaan tiedoston (**Save to file**): mihin tallennat, millä nimellä ja missä muodossa. Valitse tallennusmuodoksi sen sovelluksen muoto jolla aiot käsitellä tiedostoa jatkossa. Esim. Microsoft Word 2000,XP (\*.doc) tai (\*.rtf).



**Do you want to save a current document?** Voit halutessasi tallentaa myös keskeneräisen työn opd-tiedostoksi, jonka käsittelyä voit myöhemmin jatkaa OmniPage-ohjelmalla.

**HUOM!** Tekstin tunnistamisessa voi ilmetä virheitä:

- ohjelma ei tunnista merkkiä tai sen osaa lainkaan --
- ohjelma tunnistaa merkin väärin

## KUVAN SKANNAUS

- Tarkista ensin, että skannerissa on virta päällä.
- Avaa skannerin kansi ja laita originaali skanneritasolle oikeaan yläkulmaan
- Dioja skannatessasi pyydä diakansi atk-suunnittelijoilta.
- Kuvan skannaus: käynnistä ohjelma **Photoshop**

### PHOTOSHOP

Photoshop on kuvankäsittelyohjelma, josta käynnistetään skannausohjelma **Epson Scan:**  
**File – Import – Epson Perfection 3200**

**Epson Scan-ohjelmassa voit valita jonkun kolmesta skannaustavasta (Mode):**

- **HOME MODE**

- voit vaikuttaa jonkin verran skannausasetuksiin
- käy esim. diojen skannaukseen
- ohje sivulla 3

- **FULL AUTO MODE**

- skanneri tunnistaa automaattisesti originaalin ja käyttää sen mukaisia asetuksia
- voit vaikuttaa vain resoluutioon
- ei sovellu diojen skannaamiseen
- ohje sivulla 4

- **PROFESSIONAL MODE**

- voit itse vaikuttaa kaikkiin skannausasetuksiin
- soveltuu esim. diojen skannaamiseen
- ohje sivulla 5

Em. skannaustavat on esitetty tarkemmin tässä ohjeessa sivuilla 3 - 5

Skannattuasi kuvan onnistuneesti sulje Epson Scan-ohjelma, jotta voit jatkaa kuvan käsittelyä Photoshop-ohjelmassa: voit esim. pienentää kuvan kokoa tai resoluutiota, kääntää tai rajata kuvaa, vaikuttaa kuvan valoisuuteen jne.

Lopullinen kuva tallennetaan tiedostoksi Photoshop-ohjelman komennoilla **Save, Save as** tai **Save a copy**.

**Valitse kuvan resoluutio käyttötarkoituksen mukaan:**

- Internet, multimedia: 72 dpi (näyttö ei pysty toistamaan suurempaa resoluutiota)
- Sanomalehdet, tavallinen tulostus: 150 dpi
- 1-väriesitteet 150 – 300 dpi
- Aikakausilehdet 200 – 266 dpi
- 4-väriesitteet 180 – 300 dpi
- Taidepainatus 300 dpi

**Valitse tallennusvaiheessa käyttötarkoitukseen sopiva kuvaformaatti:**

- **GIF:** - on graafisia WWW-selaimia varten tehdyissä julkaisuissa yleinen tiedostomuoto. Gif on pakkautuva kuvatiedosto, joka säilyttää alkuperäisen kuvainformaation. Gif-kuvat voivat olla mustavalkoisia, harmaasävy- tai 256 värillä esitettäviä kuvia
- **JPG:** - on myös pakattu kuvatiedostomuoto. Tallennusvaiheessa voidaan häviävän kuvainformaation määrää säädellä siten, että löydetään optimaalinen tiedostokoon ja kuvan laadun suhde. JPG-muodon avulla pystytään toistamaan kaikki värit
- **TIFF:** - on raskaampi kuin gif- tai jpg-muoto. Tiff-muoto on parhaimmillaan silloin, kun kuvaa käytetään painotuotteessa

**Hyvälaatuinen kuva saadaan vain hyvälaatuisesta originaalista!**

## EPSON SCAN / HOME MODE

### - voit vaikuttaa skannausasetuksiin tai skannaat dioja

Halutessasi skannata dioja tai rajata kuvaa, muuttaa skannaustarkkuutta tai esim. optimoida kirkkautta ja kontrastia, käytä Home Modea. Diakannen saat atk-päivystäjältä.

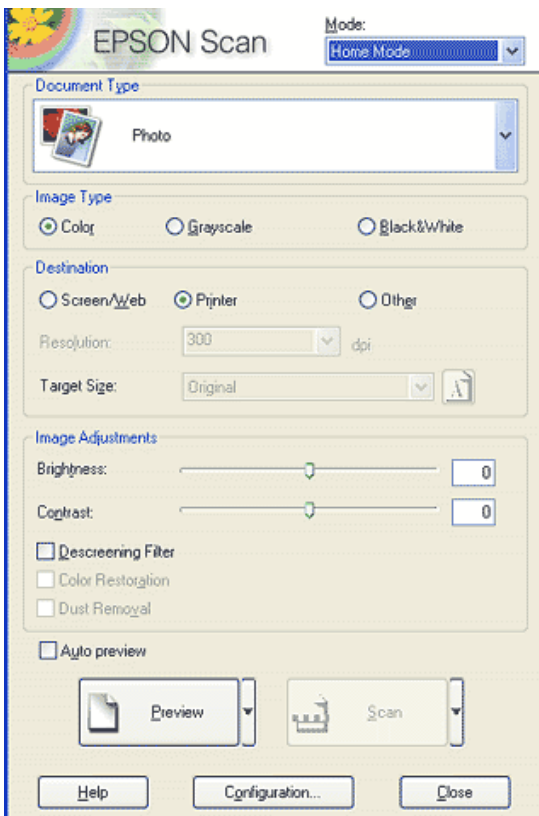
**1.** Käynnistä Photoshopista skannausohjelma  
Epson Scan: **File - Import - Epson Perfection 3200**

**2.** Epson Scan –ohjelman käynnistyttyä tarkista, että **Mode on Home Mode.**



**3.** Muuta originaalin tyyppi **Document type** ja kuvan tyyppi **Image type** (värikuva, harmaasävy tai musta-valko) alkuperäistä kuvaasi vastaaviksi.

**4.** Muuta skannattavan kuvan (Destination) tyyppi (näytölle tai webbiin, tuloste tai muu) ja resoluutio haluamaksesi.  
- valitse käyttötarkoitukseen sopiva resoluutio, katso sivu 2



**5.** Paina **Preview** esikatsellaksesi skannattua kuvaa.

**6.** Muuta skannatun kuvan kokoa (**Target size**) ja kuvan laatuun vaikuttavia asetuksia ( Image Adjustments) tarvittaessa **Brightness** (kirkkaus), **Contrast** (kontrasti).



**7.** Tee lopullinen kuvan skannaus painamalla **Scan**. Kuva ilmestyy Photoshop –ohjelman ikkunaan.

**8.** Nyt voit jatkaa kuvan käsittelyä Photoshopissa esim.:

- **Image - Image Size:** kuvakoon muuttaminen
- **Rotate Canvas:** kuvan kääntäminen

**9.** Tallenna kuva **File - Save, Save as** tai **Save a Copy**  
- valitse käyttötarkoitukseen sopiva kuvaformaatti, katso sivu 2

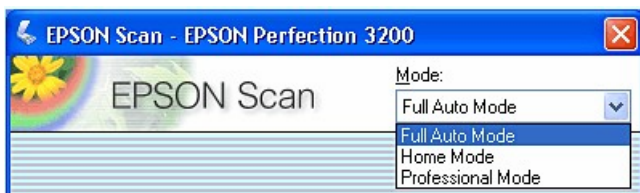
## EPSON SCAN / FULL AUTO MODE

- vain resoluutiota muutetaan, ei dioille yms.

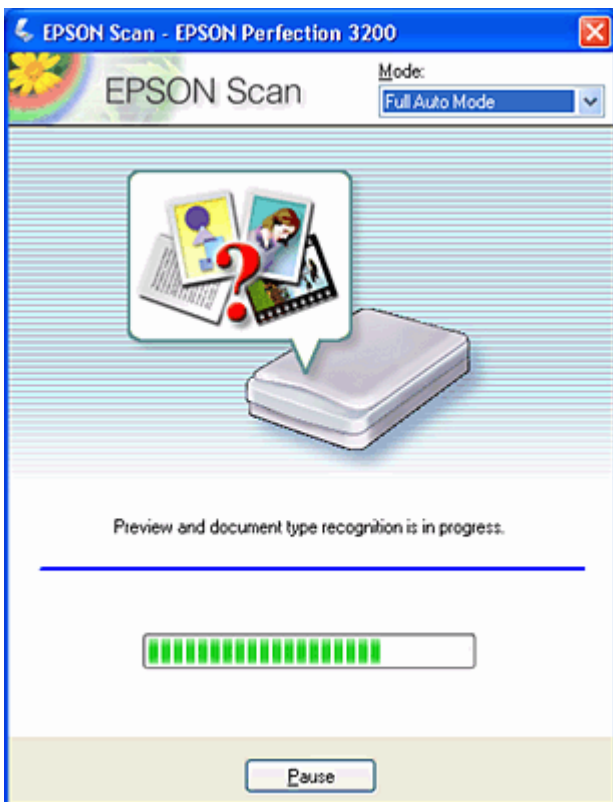
Epson Scan -ohjelmassa voi käyttää **Full Auto Mode** tilaa. Tällöin skanneri automaattisesti tunnistaa originaalin ja skannausasetukset. Halutessasi voit muuttaa tarkkuutta (resoluutio).

1. Käynnistä Photoshopista skannausohjelma Epson Scan: **File - Import - Epson Perfection 3200**

2. Epson Scan -ohjelman käynnistyttyä tarkista, että **Mode** on **Full Auto Mode**.

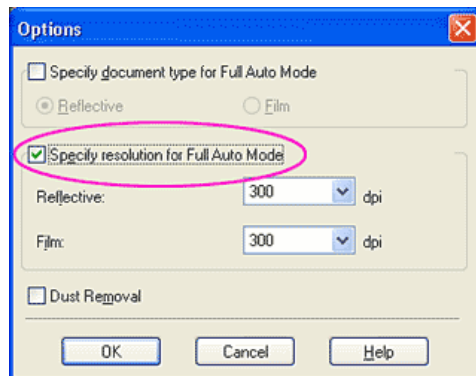


3. Paina **Pause** ja sitten **Options**.



4. Laita ruksi **Specify resolution for Full Auto Mode** ja muuta resoluutio haluamaksesi.  
- valitse käyttötarkoitukseen sopiva resoluutio, katso sivu 2

(Reflective = originaali on paperia tms.)  
(Film = originaali on dia tms.)



5. Paina **Ok** ja sitten **Scan**. Kuva ilmestyy Photoshop -ohjelman ikkunaan.

6. Nyt voit jatkaa kuvan käsittelyä Photoshopissa esim.:

- **Image - Image Size**: kuvakoon muuttaminen
- **Rotate Canvas**: kuvan kääntäminen

7. Tallenna kuva **File - Save, Save as** tai **Save a Copy**

- valitse käyttötarkoitukseen sopiva kuvaformaatti, katso sivu 2

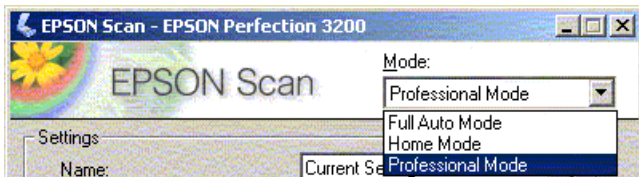
## EPSON SCAN / PROFESSIONAL MODE

– haluat vaikuttaa skannausasetuksiin tai skannaat dioja

Halutessasi skannata dioja tai rajata kuvaa, muuttaa skannaustarkkuutta tai esim. optimoida kirkkautta ja värejä, käytä Professional Modea.

**1.** Käynnistä Photoshopista skannausohjelma Epson Scan: **File - Import - Epson Perfection 3200**

**2.** Epson Scan –ohjelman käynnistyttyä tarkista, että **Mode on Professional Mode**.

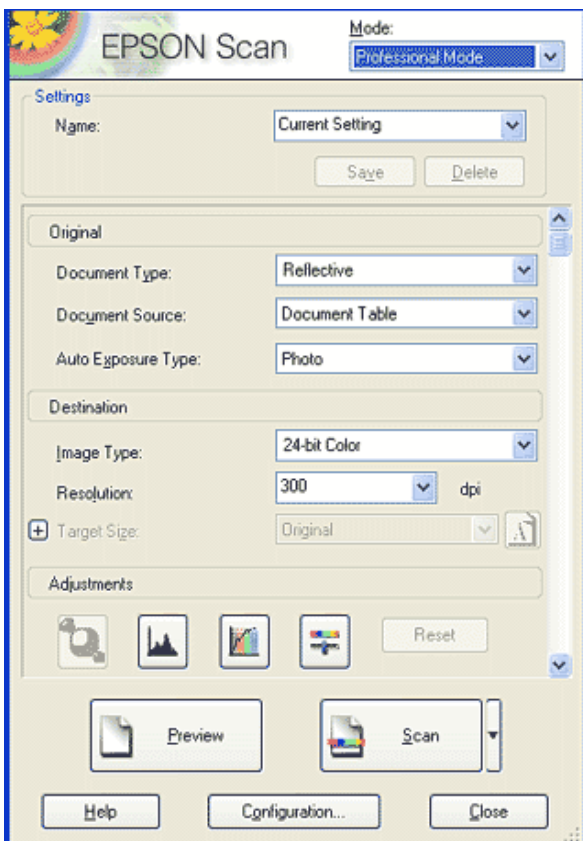


**3.** Muuta originaalin dokumentin ja kuvan tyyppi originaaliasi vastaaviksi.

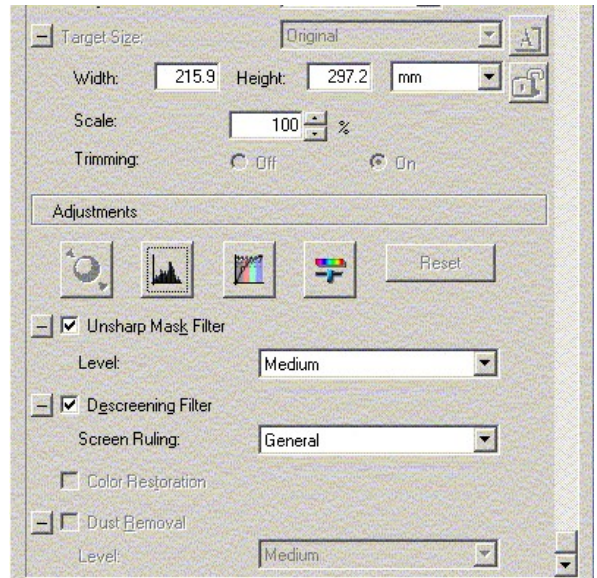
**4.** Muuta skannattavan kuvan tyyppi ja resoluutio haluamaksesi.

- valitse käyttötarkoitukseen sopiva resoluutio, katso sivu 2

**5.** Paina Preview esikatsellaksesi skannattua kuvaa.



**6.** Muuta skannatun kuvan kokoa (**Target size**) ja kuvan laatuun vaikuttavia asetuksia (**Adjustments**) tarvittaessa.



**7.** Tee lopullinen kuvan skannaus painamalla Scan. Kuva ilmestyy Photoshop –ohjelman ikkunaan.

**8.** Nyt voit jatkaa kuvan käsittelyä Photoshopissa esim.:

- **Image - Image Size:** kuvakoon muuttaminen  
- **Rotate Canvas:** kuvan kääntäminen

**9.** Tallenna kuva **File - Save, Save as** tai **Save a Copy**

- valitse käyttötarkoitukseen sopiva kuvaformaatti, katso sivu 2